

**Łukasz Chmielewski**

Numer albumu 177028

**GOSPODARCZY ROZWÓJ MIASTA SZCZECINKA  
Z UWZGLĘDNIENIEM ROLI SPECJALNEJ STREFY  
EKONOMICZNEJ**

**Słowa kluczowe:**

- 1. Specjalne Strefy Ekonomiczne**
- 2. Rozwój Regionalny**
- 3. Finanse samorządowe**
- 4. Miasto Szczecinek**

**Praca magisterska napisana  
w Katedrze Bankowości i Finansów  
Porównawczych  
pod kierunkiem  
prof. zw. dr hab. Stanisława Flejterskiego**



*Pracę dedykuję moim Rodzicom*



<b>WSTĘP .....</b>	<b>7</b>
<b>ROZDZIAŁ I. CHARAKTERYSTYKA GOSPODARCZA SZCZECINKA .....</b>	<b>9</b>
1.1 Położenie geograficzne .....	9
1.2 Historia gospodarcza miasta.....	10
1.3 Demografia i zasoby ludzkie.....	16
1.4 Najważniejsze przedsiębiorstwa działające w regionie.....	23
1.5 Budżet miasta na 2012 rok.....	30
<b>ROZDZIAŁ II. MOŻLIWOŚCI ROZWOJU GOSPODARCZEGO SZCZECINKA .....</b>	<b>35</b>
2.1 Inwestycje w turystykę.....	35
2.2 Inwestycje w przemysł.....	38
2.3 Rozwój miasta oraz możliwości rozwoju turystyki i przemysłu.....	40
<b>ROZDZIAŁ III. SPECJALNE STREFY EKONOMICZNE W POLSCE .....</b>	<b>47</b>
3.1 Istota i znaczenie specjalnych stref ekonomicznych w Polsce.....	47
3.2 Podstawy prawne ustanowienia specjalnej strefy ekonomicznej .....	49
3.3 Zasady funkcjonowania specjalnych stref ekonomicznych w Polsce .....	49
3.4 Specjalne strefy ekonomiczne a polityka Unii Europejskiej .....	53
<b>ROZDZIAŁ IV. SŁUPSKA SPECJALNA STREFA EKONOMICZNA .....</b>	<b>55</b>
4.1 Historia strefy.....	55
4.2 Charakterystyka Słupskiej Specjalnej Strefy Ekonomicznej, podstrefa Szczecinek .....	58
4.3 Korzyści dla inwestorów .....	61
4.4 Wpływ strefy na życie gospodarcze miasta.....	65
<b>ZAKOŃCZENIE I WNIOSKI .....</b>	<b>69</b>
<b>BIBLIOGRAFIA .....</b>	<b>72</b>
<b>SPIS TABEL .....</b>	<b>77</b>
<b>SPIS RYSUNKÓW .....</b>	<b>78</b>



## WSTĘP

**Szczecinek – miasto rozwoju gospodarczego, bezpieczne, przyjazne mieszkańcom, turystom i inwestorom**<sup>1</sup> takie hasło zostało zapisane w Strategii Rozwoju Miasta Szczecinek na lata 2008 – 2017. W pracy tej zweryfikowane zostanie czy hasło to odpowiada rzeczywistości. Prześladowany zostanie ekonomiczny rozwój miasta w ujęciu historycznym do dnia dzisiejszego. Ponadto poddane ocenie będzie sposób i jakość przygotowania miasta pod potrzeby potencjalnych inwestorów w przemyśle jak i w turystykę. Zbadana zostanie specjalizacja miasta, czy Szczecinek jest bardziej miastem turystycznym a może przemysłowym. Ostatecznie zbadane będzie jaką rolę odgrywa znajdujący się w Szczecinku, oddział Słupskiej Specjalnej Strefy Ekonomicznej. Przedstawiona zostanie idea specjalnych stref ekonomicznych oraz jakie przynoszą korzyści miastu i inwestorom w nich działających.

W pracy zostanie wykorzystana literatura z zakresu, finansów publicznych, marketingu, turystyki, geografii ekonomicznej, makroekonomii oraz opisującej specjalne strefy ekonomiczne. Ponadto w rozdziale dotyczącym charakterystyki Szczecinka wykorzystana zostanie literatura opisująca historię i życie obecne miasta. Uzupełnieniem będzie prasa lokalna oraz opisująca specjalne strefy ekonomiczne. Niezbędne będzie również posiłkowanie się wieloma źródłami pierwotnymi, ustawami w szczególności Ustawą z dnia 27 sierpnia 2009 r. o finansach publicznych, Ustawą z dnia 20 października 1994 r. o specjalnych strefach ekonomicznych oraz dokumentami prawa lokalnego takimi jak uchwały budżetowe Szczecinka.

W rozdziale pierwszym scharakteryzowany zostanie Szczecinek pod względem gospodarczym. Omówiony zostanie jego rozwój na przestrzeni jego 700 letniej historii oraz jego obecna sytuacja przez pryzmat demografii, najważniejszych podmiotów gospodarczych, jak również budżet miasta. Drugi rozdział przedstawia działania jakie są podejmowane w celu uatrakcyjnienia miasta dla istniejących przedsiębiorców oraz potencjalnych inwestorów. W trzecim rozdziale zostanie omówiona tematyka specjalnych stref ekonomicznych. Przedstawiona będzie idea ustanawiania stref, ich zasady funkcjonowania oraz to jakie akty prawne pozwalają na ich zakładanie i prowadzenie. W ostatnim czwartym rozdziale zostanie zaprezentowana Słupska Specjalna Strefa Ekonomiczna, która z punktu widzenia Szczecinka jest najistotniejsza.

---

<sup>1</sup> Załącznik do uchwały Nr XVII / 164 / 08, Rady Miasta Szczecinek z dnia 28 stycznia 2008r., Strategia Rozwoju Miasta Szczecinek na lata 2008 – 2017.

Zbadane zostaną korzyści płynące dla inwestorów działających w strefie oraz jaki strefa wywiera wpływ na życie gospodarcze Szczecinka.



# ROZDZIAŁ I

## CHARAKTERYSTYKA GOSPODARCZA SZCZECINKA

### 1.1 Położenie geograficzne

Szczecinek leży na południowo-wschodnim krańcu województwa zachodniopomorskiego. Najbliższe większe aglomeracje miejskie to: Koszalin odległość ok. 70 km, Szczecin 175 km, Poznań 175 km oraz Trójmiasto 180 km. Przez miasto przebiegają drogi krajowe numer 11 łącząca Kołobrzeg z Bytomiem (w przyszłości planowana jako droga ekspresowa S11) oraz numer 20 biegnąca ze Stargardu Szczecińskiego do Gdyni. Dodatkowo ze Szczecinka można wyjechać drogą wojewódzką 172 w kierunku Połczyna Zdroju. Szczecinek jest również węzłem kolejowym. Tutaj krzyżują się szlaki kolejowe: nr 210 Runowo Pomorskie – Chojnice, łącząca Szczecinek ze Szczecinem oraz Trójmiastem; nr 405 z Piły do Ustki, która komunikuje Szczecinek ze Słupskiem oraz Piłą i dalej Poznaniem; oraz nr 404 biegnąca ze Szczecinka przez Białogard do Kołobrzegu<sup>2</sup>. Najbliższe lotniska znajdują się w Goleniowie, Poznaniu i Gdańsku a porty morskie w Kołobrzegu, Szczecinie i Gdańsku. Z wszystkimi tymi miastami istnieje dogodne połączenie kolejowe i drogowe a odległość wynoszą poniżej 200 km. Na grafice przedstawiono położenie Szczecinka oraz jego komunikację drogową i kolejową.

---

<sup>2</sup> [www.pkp.pl](http://www.pkp.pl) Mapa Linii Kolejowych, dostęp 03.08.2012



**Rysunek 1. Mapka połączeń drogowych i kolejowych.**

Źródło: Materiały promocyjne Urzędu Miasta Szczecinek, opracowanie własne.

Powierzchnia Szczecinka obecnie wynosi 4 845,94 ha<sup>3</sup>. Miasto w swoich granicach administracyjnych ma trzy jeziora: Trzeciecko, Wilczkowo i Leśne a sąsiaduje bezpośrednio z jeziorem Wielimie oraz wieloma innymi jeziorami w dalszej odległości. Mnogość jezior jest charakterystyczna dla regionu geomorfologicznego Pojezierze Drawskie do którego również zalicza się Szczecinek. Duża ilość lasów i jezior powoduje, że władze miejskie obecnie i w przeszłości obok rozwoju przemysłowego, starają się rozwijać w mieście turystykę<sup>4</sup>.

## 1.2 Historia gospodarcza miasta

Szczecinek został założony przez księcia Warcisława IV w 1310 roku. W momencie lokacji otrzymał ok. 2000 ha ziemi, oraz dodatkowo dziesięcioletnie zwolnienie z podatków<sup>5</sup>. Na początku swojego istnienia miał charakter głównie rolniczy. W okresie średniowiecznym funkcjonowali już zorganizowani w cechach rzemieślnicy piekarze, rzeźnicy, krawcy, szewcy, kowale oraz piwowarzy. W latach dwudziestych XVI wieku pojawiają się pierwsze wzmianki o sukiennikach a w początku XVI wieku o bednarzach<sup>6</sup>.

Na przełomie XVI i XVII wieku ważną funkcję w życiu gospodarczym miasta zaczyna odgrywać książęcy młyn wodny, który znajdował się na przedzamczu. Mielono w nim ziarna rolników miejskich oraz okolicznych wsi. Młyn był oddawany

<sup>3</sup> Statut Miasta Szczecinek, uchwała Nr V/39/03 Rady Miasta Szczecinek z dnia 27 stycznia 2003 r.

<sup>4</sup> *Strategia Rozwoju Miasta Szczecinek Na Lata 2008 – 2017*, Załącznik do uchwały Nr XVII/164/08 Rady Miasta Szczecinek z dnia 28 stycznia 2008r.

<sup>5</sup> *Dzieje Szczecinka. Tom I*, red. Radosław Gaziński, Wydawnictwo Jasne, Pruszcz Gdański 2010, s. 108.

<sup>6</sup> Ibidem, s. 69.

w dzierżawę a dzierżawca był zobowiązany do nieodpłatnego mielenia książęcego zboża oraz uiszczania opłaty na rzecz utrzymania zamku<sup>7</sup>.

W Szczecinku pojawia się ważna dla mieszkańców pierwsza apteka. Jednym z pierwszych przedsiębiorstw produkcyjnych jest znajdująca się w pobliżu miasta huta szkła, w której produkowano głównie szyby i butelki. Podstawowe potrzeby mieszkańców zaspokajali szewcy, krawcy, liczni kowale oraz stolarze. Na szerszym rynku pozamiejskim działały cechy sukienników i płócienników.

Cechy rzemiosł się umacniały a ich produkcja stanowiła o sile ekonomicznej miasta. W branży spożywczej najsilniejszym cechem byli browarnicy, w 1610 roku cech ten liczył 66 osób i był najliczniejszą korporacją w mieście. Posiadali znaczne zaplecze produkcyjne złożone z wielu browarów oraz trzech słodowni. Piwowarzy swoją siłę zawdzięczali przywilejom książęcym nakazującym okolicznej szlachcie, pastorom, karczmarzom i sołtysom zaopatrywanie się w piwo szczecineckie oraz zakazywał wymienionym warzenia własnego piwa<sup>8</sup>.

Nieزرzeszeni w cechu, ale ważni z gospodarczego punktu widzenia, byli rybacy. W 1571 roku książę Jan Fryderyk nadał szczecineckim rybakom prawo połowu ryb na jeziorze Trzesiecko. Złowione ryby mieli obowiązek sprzedawać na miejskim rynku. Na rynku miejskim handel podstawowymi towarami niezbędnymi mieszkańcom odbywał się codziennie. Dystrybucję wielu wyrobów organizowały cechy, a miejscy kupcy poza codziennymi targami i trzema jarmarkami, nie prowadzili szerszej wymiany handlowej. Miasto otrzymało w 1623 roku przywilej organizowania trzech jarmarków w roku od księcia Bogusława XIV. Na jarmarkach prowadzono rozległą wymianę i można było prowadzić nieskrępowany handel bydłem, końmi, wełną, żelazem, wyrobami metalowymi i kramarskimi oraz dodatkowo świeżymi rybami, skórą, miodem i stałą<sup>9</sup>.

W XVII i XVIII wieku czyli w czasie rządów brandenbursko-pruskich Szczecinek zaliczany był do miast podlegających bezpośredniej władzy monarszej. Działalność władz miejskich finansowana była z dzierżawy lub sprzedaży mienia komunalnego, podatków i danin miejskich, jak również z powodu niskich dochodów osiąganych z tych źródeł, z dotacji ze skarbu królewskiego. W XVIII wieku wprowadzono stałe plany dochodów i wydatków miejskich, czyli budżet miasta. Miało

---

<sup>7</sup> Ibidem, s. 112 – 115.

<sup>8</sup> Ibidem, s. 116.

<sup>9</sup> Ibidem, s. 137.

to zmusić władze miejskie do zaprzestania zadłużania miasta<sup>10</sup>. Gospodarka miasta w siedemnastym stuleciu mocno podupadła na skutek zaraz i licznych pożarów. Dotyczyło to rolnictwa, produkcji rzemieślniczej i handlu, w latach 1665-1666 nawiedziła Szczecinek klęska głodu. Dopiero koniec XVIII wieku przyniosły miastu zdecydowany wzrost gospodarczy<sup>11</sup>. W 1742 roku w Szczecinku został ustanowiony garnizon wojskowy, który przez ponad 250 lat będzie odgrywał ważną rolę w zatrudnieniu i gospodarce miejskiej. Rozpoczęto zakrojone na dużą skalę prace melioracyjne mające na celu osuszanie wielu niewykorzystywanych gospodarczo mokradeł i zbiorników wodnych, w 1785 roku obniżając poziom jeziora Wielimie uzyskano 10 000 mórg ziemi ornej z czego Szczecinek otrzymał 2380 mórg, co zostało podzielone pomiędzy 259 mieszczan. W tym czasie oprócz uprawy roślin, miejscowi rolnicy mocno rozwijali hodowlę zwierząt, dzięki temu w drugiej połowie XVIII wieku rolnictwo szczecineckie było pod tym względem w czołówce Pomorza<sup>12</sup>. W latach siedemdziesiątych XVIII wieku pojawiły się w mieście pierwsze manufaktury. Pojawiają się przedstawiciele nowych zawodów złotnik, introligator, cukiernik, artysta malarz a także kucharz; co może świadczyć o poprawie sytuacji ekonomicznej mieszczaństwa<sup>13</sup>. Szczecinek pomimo dogodnego położenia, bliskiego sąsiedztwa granicy z Polską oraz leżącego na skrzyżowaniu szlaków z Kołobrzegu do północnej Wielkopolski i szlaku z Nowej Marchii do Gdańska nie stanowił centrum handlu, kupcy lokalni zajmowali się jedynie niewielkim handlem regionalnym. Ustępowali mocniejszym kupcom z Kołobrzegu i Stargardu a także żydowskim kupcom z Polski.

Na początku XIX wieku wprowadzono w całych Prusach reformę miast, która stopniowo liberalizowała zasady wykonywania zawodów rzemieślniczych i kupieckich, przez co znacząco ograniczała praktyki monopolistyczne cechów<sup>14</sup>. Reformy z tego okresu przekształciły również ustrój w państwie, wprowadzono gospodarkę kapitalistyczną, zniesienie pańszczyzny umożliwiło napływ ludności wiejskiej do miasta. Liczba ludności zdecydowanie rosła, w 1812 roku wynosiła 1 749 mieszkańców, aby już 1843 roku osiągnąć 4 054 mieszkańców<sup>15</sup>. Szczecinek nadal miał zdecydowanie charakter rolniczy dlatego powstający tu przemysł można określić

---

<sup>10</sup> Ibidem, s. 173.

<sup>11</sup> Ibidem, s. 181

<sup>12</sup> Ibidem, s. 181 – 185.

<sup>13</sup> Ibidem, s. 186.

<sup>14</sup> Ibidem, s. 242

<sup>15</sup> *Szczecineckie Zapiski Historyczne* 4/2000, red. Jerzy Dudź, Jadwiga Kowalczyk, Muzeum Regionalne w Szczecinku, Szczecinek 2000

jako lekki i maszynowy, który specjalizował się w produkcji maszyn rolniczych. Działała już papiernia Richtera oraz młyn wodny na rzece Niezdobnej a do miasta należało siedem majątków, które zaopatrywały miasto w płody rolne. Ponadto istniało już kilka zakładów przemysłowych: cegielnia, odlewnia żeliwa, zakład budowy maszyn Meyera i młyn parowy Hirschfelda<sup>16</sup>.

Ważnym wydarzeniem dla rozwoju gospodarki w Szczecinku (ówcześnie Neustettin) było wybudowanie połączenia kolejowego. Szczecinek stał się ważnym węzłem kolejowym, w którym zbiegało się kilka równocześnie budowanych linii, oddane do użytku w 1878 roku Czaplinek – Szczecinek – Czarne, Szczecinek – Słupsk – Ustka, Szczecinek – Białogard oraz oddana w 1879 roku Szczecinek Poznań<sup>17</sup>. Od tego czasu powstawało wiele zakładów: fabryka mebli Carla Wetzela, z inicjatywy magistratu duża rzeźnia zaopatrująca w mięso miasto i powiat, cementownia Rönfranza, gorzelnia E. Weinberga, fabryka wyrobów żelaznych J. Gollnera, fabryka maszyn rolniczych A. Jankego, fabryka mydła Ewalda Göllnera oraz wiele innych<sup>18</sup>. Proste zakłady rzemieślnicze powiększały się do rozmiarów dużych zakładów produkcyjnych, na przykład właściciel browaru Hermann Riemer w 1897 roku przekształca browar w spółkę akcyjną Neustettiner Bergbrauerei AG, pomiędzy latami 1900 a 1902 produkował on 12000 Hl piwa<sup>19</sup>. Dużym zakładem w mieście była, powstała w 1922 roku, fabryka maszyn rolniczych braci Brandenburg. Fabryka ta zatrudniała 225 robotników a swoje produkty pociągami towarowymi eksportowała to Finlandii i Austrii<sup>20</sup>.

Równolegle intensywnie rozwijał się handel w mieście. Oprócz tradycyjnych jarmarków, pojawiają się sklepy specjalistyczne, między innymi artykuły malarskie Karla Hellera, drogeria Schwanen-Drogerie, sklep z radioodbiornikami Telefunken Paula Volka. Swoje sklepy otwierają rodzące się duże sieci handlowe jak Gustav Ramelow i Karstadt AG<sup>21</sup>.

Od początku XX wieku ważnym elementem w gospodarce miasta staje się turystyka. Jest to ówczesnie nowy trend na świecie i Szczecinek z racji swojego

---

<sup>16</sup> *Dzieje Szczecinka...*, op. cit., s. 243

<sup>17</sup> *Kolej na Pomorzu Zachodnim 1945 – 2001*, red. Jerzy M. Kosacki, Jerzy Baranowski, Wydawnictwo INES, Szczecin 2001.

<sup>18</sup> *Dzieje Szczecinka...*, op. cit., s. 243

<sup>19</sup> Peter Fünning, *Neustettin und das Bier*, "Mein Neustettiner Land – festausgabe zur 700-jahrfeier von Neustettin", 2010, s. 37

<sup>20</sup> Winfried Brandenburg, *Die Landmaschinenfabrik Gebr. Brandenburg, von 1922 bis 1945*, "Mein Neustettiner Land – festausgabe zur 700-jahrfeier von Neustettin", 2010, s. 160

<sup>21</sup> *Dzieje Szczecinka...*, op. cit., s. 245

atrakcyjnego położenia zaczął budować swoją pozycję miasta turystycznego. Magistrat podejmuje wiele działań w celu rozwoju turystyki w mieście. Miasto odkupuje od skarbu państwa jezioro a następnie tworzy wzdłuż jego brzegów park z wieloma ciekawymi gatunkami drzew. Na jeziorze Trzesiecko pojawiają się łodzie motorowe przewożące pasażerów na drugą stronę jeziora. Około 1926 roku zostało zbudowane kąpielisko z przebieralniami damskimi i męskimi. W celu propagowania walorów turystycznych miasta powołano w 1930 roku Towarzystwo Turystyczne, które wydawało wiele wydawnictw turystycznych, budowało szlaki turystyczne oraz organizowało koncerty i wystawy. Działania te przynosiły rezultaty, dzięki nim liczba przyjeżdżających turystów w latach 1933 – 1938 zwiększyła się z 8 809 do 15 100 osób. Wraz z rozwojem turystyki pojawiły się w mieście liczne hotele i pensjonaty oraz restauracje i kawiarnie<sup>22</sup>.

Miasto w tym czasie rozkwitało, budowało się wiele nowych ulic i okazałych budynków co zostało udokumentowane na masowo wydawanych wtedy kartkach pocztowych<sup>23</sup>. W 1939 roku został zaplanowany budżet o wartości 2 434 000 Reichsmark<sup>24</sup>. Zakładając że 1 RM w 1939 ma wartość 4,42 Euro<sup>25</sup>, to można w przybliżeniu wyliczyć, że budżet miał wartość ok. 44,5 mln złotych<sup>26</sup>.

W związku z wybuchem drugiej wojny światowej wiele szczecineckich zakładów przemysłowych zostało przekwalifikowanych na produkcję militarną. Zakłady maszyn rolniczych Brandenburgera podjęły produkcję grantów ręcznych oraz rusznic przeciwpancernych, a w zakładach Hagla przestawiono na bazę remontową samochodów wojskowych. Na potrzeby wojenne została zwiększona produkcja w zakładach przemysłu przetworów rolnych, w gorzelniach, fabrykach marmolady i konserw<sup>27</sup>.

Szczecinek został zdobyty przez Armię Czerwoną 27 lutego 1945 roku<sup>28</sup>. Od tego czasu rozpoczął się nowy okres w dziejach miasta. W wyniku działań wojennych nie nastąpiły znaczne zniszczenia w przemyśle<sup>29</sup>. Większość szkód jakie powstały

---

<sup>22</sup> Ibidem, s. 304

<sup>23</sup> H. Jonas, *Neustettin: Bilder einer deutschen Stadt 1310 – 1945*, Husum Druck- und Verlagsgesellschaft, Husum 1998

<sup>24</sup> *Haushaltssatzung der Stadt Neustettin für das Rechnungsjahr 1939*, Archiwum Państwowe w Koszalinie

<sup>25</sup> <http://de.wikipedia.org/wiki/Reichsmark>, dostęp 29.08.2012

<sup>26</sup> Tabela kursów nr 167/A/NBP/2012 z dnia 2012-08-29, 1EUR = 4,1540PLN

<sup>27</sup> *Dzieje Ziemi Szczecineckiej*, red. Andrzej Czarnik, Wydawnictwo Poznańskie, Poznań 1971, s. 143

<sup>28</sup> J. Dudź, *Szczecinek Przewodnik Historyczny*, Urząd Miasta w Szczecinku, Szczecinek 2004, s. 22

<sup>29</sup> *Dzieje Szczecinka. Tom II.*, red. K. Kozłowski i J. Powalka, Urząd Miejski Szczecinek i Oficyna Wydawnicza „Dokument” Archiwum Państwowego w Szczecinie, Szczecinek 2010, s. 63

wynikało z działalności żołnierzy Armii Czerwonej, którzy wiele maszyn przemysłowych wywieźli do ZSRR lub zniszczyli na miejscu<sup>30</sup>. Głównym zadaniem nowych władz w mieście było zabezpieczenie ocalałego majątku oraz uruchomienie jak najszybciej produkcji. Do natychmiastowego uruchomienia nadawały się: browar, fabryka konserw, fabryka maszyn rolniczych, fabryka mebli, wytwórnia wody gazowanej i pralnia chemiczna. Z powodu braków kadrowych, uruchomienie dużych zakładów było kłopotliwe, dlatego w pierwszych latach po wojnie głównymi podmiotami działającymi w sferze gospodarczej były zakłady rzemieślnicze, spółdzielnie i zakłady prywatne<sup>31</sup>. W tym czasie powstały dwadzieścia dwa zakłady rzeźniczo wędliniarskie oraz jedenaście piekarni produkujących od 500 do 1 000 bochenków chleba dziennie. Ponadto powstało wiele kawiarni i restauracji. Jednak już od roku 1947 władze centralne zaczęły zwalczać prywatną inicjatywę i w to miejsce budować państwowy przemysł i handel uspołeczniony<sup>32</sup>. W roku 1948 zakładów handlowych państwowych było 7, spółdzielczych – 21, prywatnych – 97, a zakładów przemysłowych liczących do 50 pracowników – 38<sup>33</sup>.

Od lat pięćdziesiątych rozwija się w Szczecinku przemysł drzewny, spożywczy, elektrotechniczny oraz komunikacja i transport. Powstają w tym czasie przedsiębiorstwa, które po różnych przekształceniach istnieją do dzisiaj. W czasach PRL najważniejszymi przedsiębiorstwami działającymi w mieście były<sup>34</sup>:

- Miejski Handel Detaliczny,
- PSS Społem,
- Spółdzielnia Ogrodniczo Pszczelarska,
- Państwowa Komunikacja Samochodowa,
- Państwowy Ośrodek Maszynowy,
- Spółdzielnia Transportu Wiejskiego,
- Regionalna Dyrekcja Lasów Państwowych i Nadleśnictwo Szczecinek,
- Koszalińskie Przedsiębiorstwo Przemysłu Drzewnego,
- Zakład Płyt Wiórowych,
- Spółdzielnia Inwalidów „Słowianka”,
- Okręgowa Spółdzielnia Mleczarska,

---

<sup>30</sup> *Wspomnienia pierwszych mieszkańców Szczecinka*, red. J. Dudź, Szczecinek 1996, s.63

<sup>31</sup> *Dzieje Szczecinka. Tom II....*, op. cit., s. 63

<sup>32</sup> S. Miara, *Szczecinecka Bitwa o Handel*, Dwutygodnik Szczecinecki TEMAT, 2007, nr 443, s. 13

<sup>33</sup> *Dzieje Szczecinka. Tom II....*, op. cit., s. 65

<sup>34</sup> *Ibidem*, s.67 - 93

- Zakłady Sprzętu Instalacyjnego A-22 późniejszy Polam - Szczecinek,
- Zakład Urządzeń Zasilających późniejszy ZTUZ Telkom-Telzas,
- Szczecineckie Przedsiębiorstwo Budowlane „Pojezierze”,
- Centrostal.

Ponadto Szczecinek był ważnym węzłem kolejowym oraz miastem garnizonowym w którym Wojsko Polskie oraz Polskie Koleje Państwowe były znaczącymi pracodawcami.

### 1.3 Demografia i zasoby ludzkie

Badając demografię Szczecinka należy się skupić na okresie po 1945 roku. W rzeczonym roku, w wyniku ustaleń konferencji w Poczdamie<sup>35</sup>, doszło do całkowitej wymiany ludności w mieście. O gwałtowności tego procesu świadczą dane statystyczne. Ludność Szczecinka w 1933 roku wynosiła 16 136 osób<sup>36</sup> w zdecydowanej większości narodowości niemieckiej, a w roku 1948 liczba mieszkańców wynosiła 14 714 z czego ludność narodowości niemieckiej stanowiła jedynie 158 osób<sup>37</sup>. Teren miasta został zasiedlony głównie przez repatriantów z ZSRR było to 8 097 osób, następnie przesiedleńcy z centralnej Polski 3 772 osób, oraz repatrianci i reemigranci z innych krajów 1 041 osób, według danych z „Jednorazowego sprawozdania o stanie zaludnienia Ziemi Odzyskanych w dniu 31 grudnia 1948 roku”<sup>38</sup>.

Od końca lat czterdziestych w mieście przybywało mieszkańców. W stosunkowo krótkim okresie czasu miasto przekroczyło stan zaludnienia z 1939 roku<sup>39</sup>. Stały wzrost ludności następował w latach 1948 – 1995. W szczytowym okresie w roku 1995 liczba mieszkańców wyniosła 42 250 osób<sup>40</sup>. Później nastąpiło załamanie tego trendu i liczba mieszkańców zaczęła pomału spadać. Wzrost liczby mieszkańców po 2010 roku należy wiązać z faktem rozszerzenia granic i włączeniem części sołectw

<sup>35</sup> [http://pl.wikipedia.org/wiki/Wysiedlenia\\_Niemców\\_po\\_II\\_wojnie\\_światowej](http://pl.wikipedia.org/wiki/Wysiedlenia_Niemców_po_II_wojnie_światowej), dostęp 21.08.2012

<sup>36</sup> Haushaltssatzung der Stadt Neustettin für das Rechnungsjahr 1939, Archiwum Państwowe w Koszalinie, sygn. 123

<sup>37</sup> *Dzieje Ziemi Szczecineckiej...*, op. cit., s. 197

<sup>38</sup> Ibidem, s. 197

<sup>39</sup> *Dzieje Szczecinka. Tom II...*, op. cit., s. 30

<sup>40</sup> Ibidem, s. 31



Trzesieka i Świątki do miasta<sup>41</sup>. Na wykresie przedstawiono zmiany ogólnej liczby mieszkańców na przestrzeni lat 1946 - 2012.



## Rysunek 2. Ludność Szczecinka w latach 1946 – 2012.

Źródło: Opracowanie własne na podstawie: *Dzieje Szczecinka. Tom II.*, red. K. Kozłowski i J. Powalka, Urząd Miejski Szczecinek i Oficyna Wydawnicza „Dokument” Archiwum Państwowego w Szczecinie, Szczecinek 2010, s. 31; Ludność w gminach. Stan w dniu 31 marca 2011 r. - wyniki spisu ludności i mieszkań 2011 r., Główny Urząd Statystyczny; Biuletyn Informacji Publicznej, Urząd Miasta Szczecinek; *Rocznik Demograficzny 2011*, Główny Urząd Statystyczny, Warszawa 2011

Na intensywny wzrost liczby ludności do lat dziewięćdziesiątych miało wpływ kilka czynników. Podstawowym był wysoki wskaźnik urodzeń i przyrostu naturalnego. Kolejnym czynnikiem było dodatnie saldo migracji wewnętrznej ludności utrzymujące się do lat dziewięćdziesiątych co było głównie wynikiem przemieszczania się ludności ze wsi do miast<sup>42</sup>. Spadek liczby ludności w ostatnich latach to wynik, poza ujemnym przyrostem naturalnym, intensywnego odpływu ludności do większych ośrodków miejskich oraz po otwarciu rynków pracy w Unii Europejskiej, wyjazdów zagranicznych. Dokładne dane dotyczące przyrostu naturalnego oraz migracji wewnętrznych ludności przedstawiono w tabelach poniżej.

<sup>41</sup> Uchwała NR XLII/454/10 Rady Miasta Szczecinek z dnia 25 stycznia 2010 r.

<sup>42</sup> *Dzieje Szczecinka. Tom II.*..., op. cit., s. 32 - 36

**Tabela 1. Przyrost naturalny w latach 1965 – 2008**

Rok	Urodzenia	Zgony	Przyrost Naturalny
1965	430	147	283
1975	655	262	393
1980	699	286	413
1985	676	306	370
1990	550	378	172
1995	502	372	130
2000	329	373	-44
2005	336	383	-47
2006	340	390	-50
2007	347	391	-44
2008	372	413	-41

Źródło: *Dzieje Szczecinka. Tom II.*, red. K. Kozłowski i J. Powalka, Urząd Miejski Szczecinek i Oficyna Wydawnicza „Dokument” Archiwum Państwowego w Szczecinie, Szczecinek 2010, s. 34

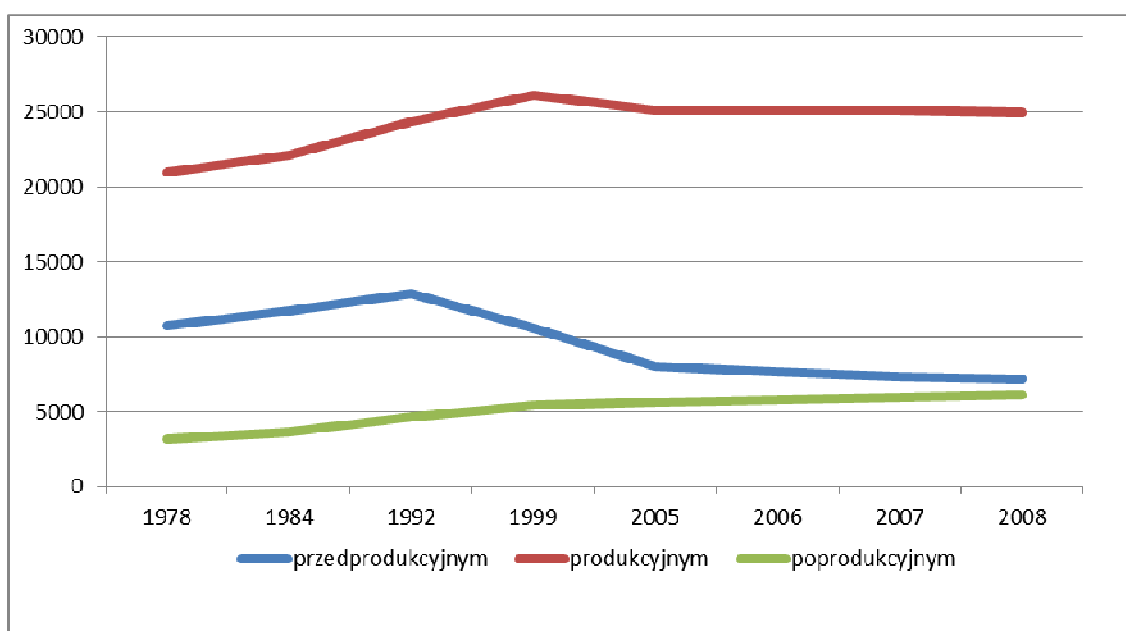
**Tabela 2. Migracje wewnętrzne ludności**

Rok	Napływ	Odływ	Saldo
1960	1513	1227	286
1965	1103	933	170
1975	1470	792	678
1980	1023	911	112
1985	920	611	309
1990	1261	466	795
1995	424	504	-80
2000	388	489	-101
2005	373	484	-111
2006	345	538	-193
2007	353	591	-238

Źródło: *Dzieje Szczecinka. Tom II.*, red. K. Kozłowski i J. Powalka, Urząd Miejski Szczecinek i Oficyna Wydawnicza „Dokument” Archiwum Państwowego w Szczecinie, Szczecinek 2010, s. 35

Struktura ludności według płci i wieku wpływa na częstość zawierania małżeństw, natężenie współczynników urodzeń i zgonów co pośrednio ma wpływ na sferę życia społeczno-gospodarczego. Początkowo, badając od roku 1946, występował w mieście wysoki stopień feminizacji, na 100 mężczyzn przypadało 129 kobiet. Później

na skutek przyrostu naturalnego, gdzie wśród niemowląt przeważali chłopcy, wskaźnik ten spadł do ok. 110 kobiet na 100 mężczyzn, i taki poziom utrzymuje się do dziś<sup>43</sup>. W pierwszych latach powojennych również zaburzona była struktura wg wieku. Z biegiem lat wzrastał procentowy udział dzieci oraz ludzi młodych. Takie zmiany w strukturze są charakterystyczne dla obszarów nowo zasiedlonych. Na wykresie zestawiono dane ważne dla gospodarki narodowej i planowania gospodarczego, tzw. grupowanie ekonomiczne, czyli podział populacji na ludność w wieku przedprodukcyjnym, produkcyjnym i poprodukcyjnym.



**Rysunek 3. Ludność w wieku produkcyjnym i nieprodukcyjnym**

Źródło: Opracowanie własne na podstawie *Dzieje Szczecinka. Tom II.*, red. K. Kozłowski i J. Powalka, Urząd Miejski Szczecinek i Oficyna Wydawnicza „Dokument” Archiwum Państwowego w Szczecinie, Szczecinek 2010, s. 38

Przedstawione dane jednoznacznie wskazują na demograficzne starzenie się społeczeństwa Szczecinka. Od kilkunastu lat maleje liczba osób w wieku przedprodukcyjnym a rośnie liczba osób w wieku poprodukcyjnym.

W życiu społeczno-gospodarczym ważną rolę odgrywa znajomość struktury ludności według wykształcenia. Na przestrzeni lat poziom wykształcenia rośnie. Jest to dobrze widoczne na zestawieniu danych dotyczących ludności Szczecinka w wieku 15 lat i więcej podzielonej według poziomu wykształcenia. Zdecydowanie wzrosła ilość ludzi posiadających wyższe wykształcenie. O 19 punktów procentowych wzrosła liczba

<sup>43</sup> Ibidem, s. 36 - 37

posiadających średnie wykształcenie, natomiast zdecydowania spadła liczba osób kończących edukację na poziomie szkoły podstawowej. Dokładne dane w procentach przedstawiono tabeli.

**Tabela 3. Ludność Szczecinka w wieku 15 lat i więcej według poziomu wykształcenia**

Wykształcenie	1970	1978	1988	2002
Ogółem	100	100	100	100
Wyższe	3,1	4,6	7	10,6
Średnie	20,9	27,8	32,9	39,5
Zasadnicze zawodowe	-	-	20,2	18,9
Podstawowe	57,2	58,4	34,7	27,3
Pozostałe	18,8	9,2	5,2	3,7

Źródło: *Dzieje Szczecinka. Tom II.*, red. K. Kozłowski i J. Powąłka, Urząd Miejski Szczecinek i Oficyna Wydawnicza „Dokument” Archiwum Państwowego w Szczecinie, Szczecinek 2010, s. 40

W powiecie szczecineckim działa 6 szkół zawodowych, które kształcą młodzież w 32 specjalnościach. Między innymi są to kierunki: technik teleinformatyk, technik mechanik, technik elektronik, technik technologii drewna, monter mechatronik, technik ekonomista, technik informatyk, elektromechanik<sup>44</sup>. Szkolnictwo wyższe jest realizowane w formie oddziałów zamiejscowych uczelni z większych miast. W 2000 roku rozpoczyna swoją działalność w Szczecinku Politechnika Koszalińska, otwarto Wydział Elektroniki a w 2002 rozpoczęto rekrutację na kierunek ekonomia w ramach Wydziału Ekonomii i Zarządzania. W 2001 roku powołano do życia Zamiejscowy Oddział Edukacyjny w Świątkach (obecnie dzielnica Szczecinka) prowadzony przez Akademię Rolniczą w Szczecinie, która kształciła na kierunkach agrobiznes i agroturystyka<sup>45</sup>. Obecnie w Szczecinku działa najdłużej tutaj obecna od 1997 roku Wyższa Szkoła Kupiecka w Łodzi<sup>46</sup>, Społeczna Akademia Nauk w Łodzi od 2007 roku, oraz rozpoczynająca działalność w Szczecinku Wyższa Szkoła Turystyki i Hotelarstwa z Gdańska od 2011 roku. Dla chętnych dostępne są kierunki: zarządzanie, administracja, pedagogika, informatyka oraz zarządzanie w hotelarstwie i gastronomii<sup>47</sup>.

W Szczecinku występuje problem bezrobocia. Liczba zarejestrowanych bezrobotnych, w Powiatowym Urzędzie Pracy w Szczecinku, w mieście wynosi 2 932

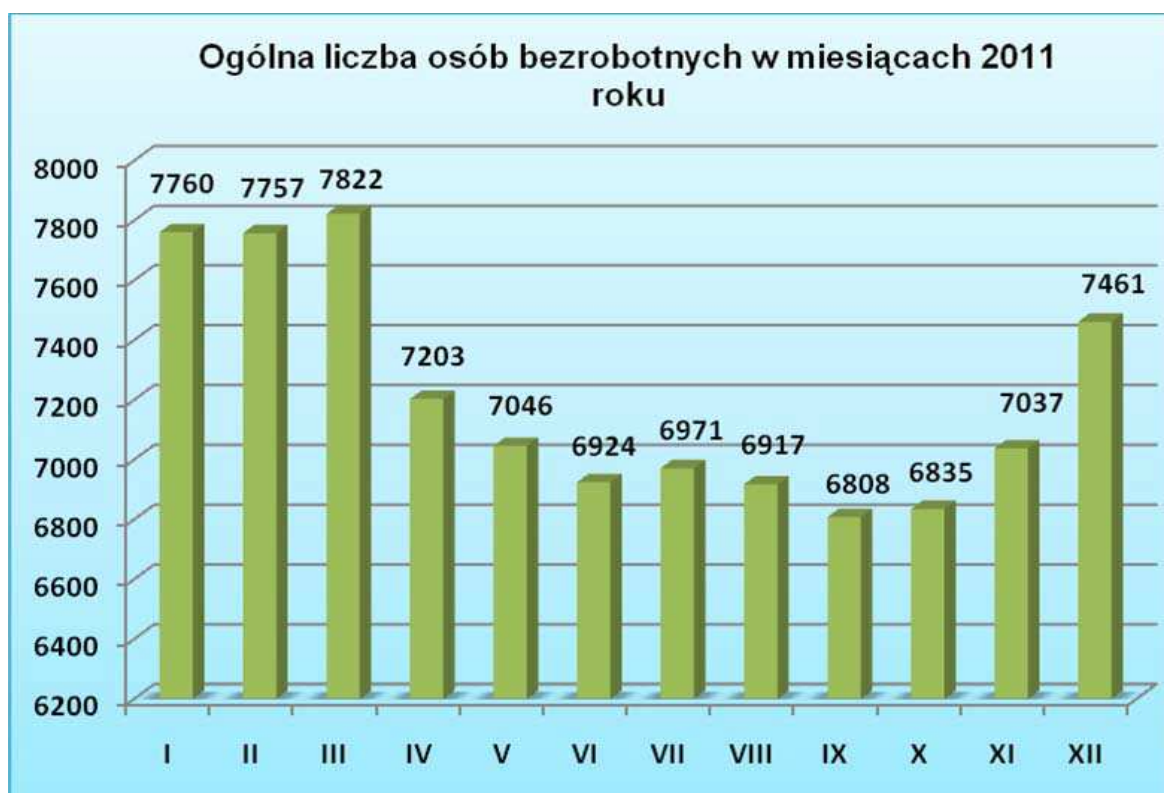
<sup>44</sup> Materiały promocyjne UM Szczecinek.

<sup>45</sup> *Z Dziejów Oświaty Szczecineckiej w Latach 1945 – 2005 Fakty i Wspomnienia*, red. Agnieszka Gusowska, SAPIK, Szczecinek 2009, s.193 - 194

<sup>46</sup> Ibidem, s. 195

<sup>47</sup> Strona internetowa Starostwa Powiatowego w Szczecinku, <http://www.powiat.szczecinek.pl/2011/studia2011.php>, dostęp 25.08.2012

osób<sup>48</sup>. Przy badaniu bezrobocia stosuje się miary absolutne i względne. Podstawową miarą względną jest stopa bezrobocia, która wyraża stosunek liczby bezrobotnych do sumy liczby zatrudnionych i liczby bezrobotnych<sup>49</sup>. Wskaźnik taki dla powiatu szczecineckiego wynosi 24,9%<sup>50</sup>. Zestawiając to ze średnią krajową wynoszącą 12,4%<sup>51</sup> można uznać, że jest to poziom wysoki. Zestawiając dane liczbowe o wysokości bezrobocia widać wyraźnie, że w powiecie szczecineckim bezrobocie ma charakter sezonowy i maleje w miesiącach wiosenno letnich.



**Rysunek 4. Ogólna liczba osób bezrobotnych w miesiącach 2011 roku.**

Źródło: Raport, Działalność PUP Szczecinek w roku 2011, Szczecinek, styczeń 2012.

W poniższej tabeli przedstawiono podział bezrobotnych według grup zawodowych. Zawiera liczbę zarejestrowanych bezrobotnych w Powiatowym Urzędzie Pracy w Szczecinku, gotowych na podjęcie pracy obrazuje to wysoki potencjał kapitału ludzkiego, jakim dysponuje powiat.

<sup>48</sup> Informacja Statystyczna za miesiąc lipiec 2012 Powiatowego Urzędu Pracy w Szczecinku

<sup>49</sup> A. Grzelak, A. Leżnicka, *Makroekonomia. Pojęcia, problemy, koncepcje, zadania.*, Polskie Towarzystwo Ekonomiczne w Szczecinie, Szczecin 2001, s. 184

<sup>50</sup> Dane GUS, Liczba bezrobotnych zarejestrowanych oraz stopa bezrobocia według województw, podregionów i powiatów, stan w końcu czerwca 2012r.

<sup>51</sup> Ibidem

**Tabela 4. Liczba największych grup zawodowych zarejestrowanych bezrobotnych wg grup zawodowych w powiecie szczecineckim. Stan z końca 2011 roku.**

Nazwa grupy zawodów	Liczba bezrobotnych ogółem stan z 31.12. 2010 r.	Liczba bezrobotnych ogółem stan z 31.12. 2011 r.
Sprzedawca	602	622
Robotnik gospodarczy	361	392
Ślusarz	295	261
Technik ekonomista	219	215
Kucharz	226	210
Murarz	196	190
Krawiec	142	144
Robotnik budowlany	84	92
Technik rolnik	79	87
Piekarz	73	81
Mechanik samochodów osobowych	91	79
Kelner	55	71
Sprzątaczką biurową	81	71
Technik mechanik	71	63
Monter osprzętu elektrotechnicznego	72	63

Źródło: *Ranking Zawodów Deficytowych i Nadwyżkowych w Powiecie Szczecineckim w 2011 roku*, Powiatowy Urząd Pracy w Szczecinku, Szczecinek marzec 2012, s. 5

Jak pokazuje tabela, bezrobotni zarejestrowani w PUP Szczecinek obejmują 15 grup zawodowych, wśród których jest 7 grup liczących powyżej 100 osób. Najliczniejsi bezrobotni są wśród sprzedawców, robotników gospodarczych, ślusarzy, techników ekonomistów i kucharzy. Dane te mogą pomóc potencjalnym inwestorom w mieście o podjęciu decyzji odnośnie profilu prowadzonej działalności gospodarczej.

Powiat szczecinecki zamieszkuje 49 471 ludności w wieku produkcyjnym. Wśród tych osób dominują z wykształceniem zasadniczym zawodowym, wyższym oraz policealnym oraz średnim zawodowym. Wysoki wskaźnik wykształcenia oraz stopa bezrobocia sięgająca 25% stwarzają doskonałe warunki dla inwestorów szukających siły roboczej na każdym poziomie wykształcenia.

## 1.4 Najważniejsze przedsiębiorstwa działające w regionie

W Szczecineckim Urzędzie Miasta jest zarejestrowanych 3 268 firm<sup>52</sup>. Większość z tych firm to jednoosobowe działalności gospodarcze. Ewidencja podmiotów gospodarczych Urzędu Miasta nie obejmuje m. in. spółek jawnych, spółek partnerskich, spółek komandytowych, spółek komandytowo-akcyjnych, spółek z ograniczoną odpowiedzialnością, spółek akcyjnych, spółdzielni, przedsiębiorstw państwowych<sup>53</sup>, które są rejestrowane w Krajowym Rejestrze Sądowym. Większość dużych firm działających w Szczecinku posiada formę prawną, która wymaga rejestracji w KRS. Według danych GUS z systemu REGON w Szczecinku funkcjonuje 5 335 podmiotów gospodarczych. Z czego 4 to spółki akcyjne, 191 to spółki z ograniczoną odpowiedzialnością, 384 spółki cywilne oraz 23 spółdzielnie<sup>54</sup>. Dane dotyczące podziału podmiotów gospodarczych według wielkości zatrudnienia przedstawiono w tabeli.

**Tabela 5. Podmioty gospodarki narodowej według przewidywanej liczby pracujących.**

Liczba pracujących	Miasto Szczecinek	Powiat Szczecinek
od 0 do 9	5143	7637
od 10 do 49	143	253
od 50 do 249	45	52
od 250 do 999	2	2
1000 i więcej	2	2
RAZEM	5335	7946

Źródło: Miesięczna informacja GUS o podmiotach gospodarki narodowej w rejestrze REGON (bez osób fizycznych prowadzących wyłącznie indywidualne gospodarstwa rolne), wg stanu na 31.07.2012 r

<sup>52</sup> Ewidencja Działalności Gospodarczej UM Szczecinek, sierpień 2012

<sup>53</sup> Ustawa z dnia 20 sierpnia 1997 r. o Krajowym Rejestrze Sądowym (Dz.U. 2001 nr 17 poz. 209)

<sup>54</sup> Miesięczna informacja GUS o podmiotach gospodarki narodowej w rejestrze REGON (bez osób fizycznych prowadzących wyłącznie indywidualne gospodarstwa rolne) wg stanu na 31.07.2012 r.

Jednym z największych przedsiębiorstw w Szczecinku jest Kronospan Szczecinek Sp. z o.o.. Firma posiada kapitał zakładowy w wysokości 1 068 346 300 PLN. Kronospan w Szczecinku powstał w 1989 roku na bazie istniejących Zakładów Płyt Wiórowych w Szczecinku. Znaczne inwestycje w rozbudowę mocy produkcyjnych spowodowały, że stał się jednym z najbardziej znaczących przedsiębiorstw w branży materiałów drewnopochodnych. Kronospan w Szczecinku jest obecnie największym na świecie producentem płyt MDF surowych oraz melaminowanych. Produkuje wymienione płyty oraz płyty HDF lakierowane. Oferta Kronospan Szczecinek adresowana jest przede wszystkim do sektora budowlanego oraz do producentów mebli i wyrobów drewnopochodnych w Polsce i w Europie<sup>55</sup>. Kronospan jest jednym z większych inwestorów w Słupskiej Specjalnej Strefie Ekonomicznej<sup>56</sup>.



**Rysunek 5. Szczecineckie marki.**

Źródło: Opracowanie własne.

Kolejną dużą firmą działającą w branży drzewnej jest KPPD Szczecinek. Koszalińskie Przedsiębiorstwo Przemysłu Drzewnego z siedzibą w Szczecinku powstało w wyniku kolejnych przekształceń przedsiębiorstwa państwowego funkcjonującego pod nazwą Rejon Przemysłu Leśnego w Szczecinku, które utworzone zostało na mocy Zarządzenia Ministra Leśnictwa z dnia 01 stycznia 1950 r. Firma zajmuje się obróbką drewna w szeroko rozumianym zakresie. Rocznie wytwarza około

<sup>55</sup> Strona internetowa firmy, [www.szczecinek.kronospan.pl](http://www.szczecinek.kronospan.pl), dostęp 25.08.2012

<sup>56</sup> Lista inwestorów na stronie internetowej SSSE, [www.sse.slupsk.pl](http://www.sse.slupsk.pl), dostęp 25.08.2012



220 000 m<sup>3</sup> tarcicy iglastej oraz 40 000 m<sup>3</sup> tarcicy liściastej. Klientami przedsiębiorstwa są zarówno podmioty z Polski, jak i zagranicy. W ofercie znajdują się wyroby drzewne dla producentów stolarki budowlanej (np. więźba dachowa), fabryk mebli, stolarni, aranżerów tworzącym program ogrodowy, producentów klejonki, składów handlowych oraz nasycalni nawierzchni kolejowej. Firma notowana jest na Giełdzie Papierów Wartościowych w Warszawie a kapitał zakładowy wynosi 5 094 336 zł<sup>57</sup>.

Przedsiębiorstwa branży drzewnej utrzymują ścisłą współpracę z Lasami Państwowymi, które są ich głównym dostawcą surowca. W Szczecinku działa Regionalna Dyrekcja Lasów Państwowych. Dyrekcja Lasów Państwowych w Szczecinku została utworzona z dniem 1 czerwca 1945 roku jako Dyrekcja Lasów Państwowych Okręgu Bałtyckiego. Obecnie RDLP w Szczecinku prowadzi nadzór nad działalnością 30 nadleśnictw (podzielonych na 413 leśnictw) oraz 1 Zespół Składowic Lasów Państwowych. Przeciętna wielkość nadleśnictwa wynosi 21 tys. ha. Swoim zasięgiem obejmuje 631 tys. ha gruntów Skarbu Państwa zarządzanych przez Lasy Państwowe, 57,7 % powierzchni leży w województwie zachodniopomorskim, 42,2 % w pomorskim oraz 0,1% w wielkopolskim<sup>58</sup>.

Drugą silną branżą w Szczecinku jest branża elektrotechniczna. Znajduje się tu szereg dużych firm z tego sektora. ELDA-ELTRA Elektrotechnika S.A. jest znanym polskim producentem osprzętu elektrotechnicznego. Firma istnieje na polskim rynku od 1957 roku. Wcześniej znana jako ELDA- Szczecinek Elektrotechnika S.A., obecnie zatrudnia około 320 osób w działach produkcji, logistyki, technicznym, finansowym, jakości, badań i rozwoju oraz personalnym. Specjalizuje się w produkcji i dostawach kompletnych akcesoriów dla elektrycznych instalacji budynków (mieszkalnych i komercyjnych) na napięcie do 250 V. Od stycznia 1999 roku Elda-Eltra SA należy do Schneider Electric<sup>59</sup>.

Telzas sp. z o.o. jest wiodącym producentem i dostawcą urządzeń zasilania gwarantowanego oraz systemów zdalnego monitoringu i nadzoru. Historia firmy sięga 1976 roku. Od tego czasu zgromadzone zostało ogromne doświadczenie. Telzas należy do grupy dynamicznie rozwijających się firm - ETC Group, rozwiązania firmy znajdują

---

<sup>57</sup> Strona internetowa firmy, [www.kppd.pl](http://www.kppd.pl), dostęp 25.08.2012

<sup>58</sup> Strona internetowa RLDP, [www.szczecinek.lasy.gov.pl](http://www.szczecinek.lasy.gov.pl), dostęp 25.08.2012

<sup>59</sup> Strona internetowa Schneider Electric, [www.schneider-electric.pl](http://www.schneider-electric.pl)

zastosowanie w telekomunikacji, teleinformatyce, usługach internetowych, transmisji danych, energetyce i przemyśle. Kapitał zakładowy wynosi 4 342 668 PLN.

Kolejne trochę mniejsze firmy z tej branży działające w Szczecinku i okolicy. Acar SA to znaczący producent i dystrybutor szerokiej gamy przedłużaczy, urządzeń zabezpieczających przed przepięciami i osprzętu elektrotechnicznego powszechnego użytku<sup>60</sup>. PPH „JONEX” Adam Jonczyk firma zajmowała się produkcją przede wszystkim gniazd, przedłużaczy oraz puszek instalacyjnych. Wraz z rozwojem przedsiębiorstwa do stałej oferty włączano nowe wyroby, m.in. rozgałęźniki, przedłużacze przepięciowe, ogrodowe itp.<sup>61</sup>. Przedsiębiorstwo Electronic Power and Market Sp. z o.o. powstałe 1989 roku, jako jedno z pierwszych w Polsce przedsiębiorstw na rynku energoelektroniki i automatyki przemysłowej. Obecnie zatrudnia około 50 osób. Posiada 100% kapitału polskiego<sup>62</sup>.

W pobliskim Czaplinku (powiat szczecinecki) działa firma Kabel-Technik-Polska Sp. z o.o., która produkuje okablowanie specjalistyczne dla wielu firm i branż. Zaopatruje w swoje wyroby przemysł samochodowy, kolejowy, telekomunikacyjny oraz przemysł energetyczny. Firma w 2011 roku osiągnęła 33 mln euro wartości sprzedaży oraz zatrudnia 1 226 osób<sup>63</sup>.

Branża spożywcza jest reprezentowana przez dwie duże firmy. Małpka S.A. powstała z przekształcenia Zakładów Przemysłu Tłuszczowego S.A. i obecnie skupia dwa odrębnie funkcjonujące podmioty w postaci Centrali mieszczącej się w Poznaniu ([www.malpkacafe.pl](http://www.malpkacafe.pl)) oraz Oddziału funkcjonującym w Szczecinku. Małpka S.A. działająca w ramach Zakładu Produkcji Tłuszczy zajmuje się produkcją szerokiej gamy margaryn i miksów przeznaczonych do smarowania pieczywa, celów kulinarnych (smażenie, pieczenie, gotowanie) oraz do celów przemysłowych w cukiernictwie i piekarnictwie<sup>64</sup>. Obecnie zakłady są na etapie wchodzenia nowego właściciela, Urząd Ochrony Konkurencji i Konsumenta w sierpniu 2012 roku wydał zgodę na kupno przez Zakłady Tłuszczowe Kruszwica szczecineckiej odnogi firmy Małpka S.A.<sup>65</sup>.

Drugą firmą jest Cukiernicza Spółdzielnia Inwalidów "Słowianka" powstała w 1954 roku. Firma jest ważnym podmiotem gospodarczym średniej wielkości

---

<sup>60</sup> Strona internetowa Acar, [www.acar.com.pl](http://www.acar.com.pl), dostęp 25.08.2012

<sup>61</sup> Strona internetowa PPH Jonex, [www.jonex.pl](http://www.jonex.pl), dostęp 25.08.2012

<sup>62</sup> Strona internetowa EP&M, [www.epm.com.pl](http://www.epm.com.pl), dostęp 25.08.2012

<sup>63</sup> Strona internetowa KTP, [www.k-t-p.com.pl](http://www.k-t-p.com.pl), dostęp 25.08.2012

<sup>64</sup> Strona internetowa Małpka S.A. ZPT Szczecinek, [www.zpt-szczecinek.com.pl](http://www.zpt-szczecinek.com.pl), dostęp 25.08.2012

<sup>65</sup> Internetowe wydanie Głosu Koszalińskiego, *Kruszwica w Szczecinku. Dawny Elmluk sprzedany*, <http://www.gk24.pl/apps/pbcs.dll/article?AID=/20120809/SZCZECINEK/120809663>, 09.08.2012

w swoim regionie. Od roku 1984 firma rozbudowała się i posiada w chwili obecnej trzy zakłady produkcyjne zlokalizowane na terenie miasta oraz dwa obiekty medyczno-rehabilitacyjne. Poczynione liczne inwestycje w park maszynowy umożliwiają produkcję szerokiej gamy wyrobów. Na bazie karmelu produkowany jest podstawowy asortymenty jak landryny, karmelki nadziewane, lizaki oraz dropsy. Na terenie piekarni wytwarzane są zaś wszystkie wypieki w postaci herbatników oraz ciastek przekładanych masą tzw. markizy. Dodatkowo firma od wielu już lat specjalizuje się w produkcji pomadki mlecznej zwanej potocznie „krówką”, cenionej także na rynkach zachodnich<sup>66</sup>.

W Szczecinku i okolicy prowadzą swoją działalność również firmy innych branż, takie jak:

- WZ Eurocopert Sp. z o.o. istnieje na rynku od 1990 roku i powstała jako pierwsze w Polsce, wspólne przedsięwzięcie kapitału zagranicznego i polskiego w produkcji kopert. Spółka należy do Wegener Group, posiadającą ugruntowaną pozycję na europejskim rynku kopert. Ponad połowa rocznej, 900 milionowej produkcji eksportowana jest do krajów Europy Zachodniej i Wschodniej<sup>67</sup>.
- POM-EKO Sp. z o. o. jest przedsiębiorstwem o wieloletnim doświadczeniu w branży metalowej, zatrudniającym około 200 pracowników. Spółka zajmuje się produkcją następujących grup towarów: kontenery i pojemniki metalowe od 300 l do 50 m<sup>3</sup>, przyczepy o dużej kubaturze i tonażu, zabudowy samochodów, przenośniki taśmowe, konstrukcje metalowe<sup>68</sup>.
- Firma Centrostal Szczecinek powstała na mocy Zarządzenia Ministra Hutnictwa z dnia 13 lipiec 1976 r. pod nazwą "Centrostal" - Rejonowy Oddział w Szczecinku. 1 września 1997 r. nastąpiła prywatyzacja firmy, poprzez leasing pracowniczy. W listopadzie 2001 r., spółka pozyskała inwestora strategicznego - katowicką firmę Poland Alloys sp. z o.o.. W ofercie firmy znajduje się asortyment, na który obecnie składa się stal czarna: blachy, rury, pręty, kształtowniki, stale jakościowe, w tym

---

<sup>66</sup> Strona internetowa CSI Słowianka, [www.slowianka.com.pl](http://www.slowianka.com.pl), dostęp 25.08.2012

<sup>67</sup> Strona internetowa WZ Eurocopert, [www.wzeurocopert.com.pl](http://www.wzeurocopert.com.pl), dostęp 25.08.2012

<sup>68</sup> Strona internetowa POM-EKO, [www.pom-eko.com.pl](http://www.pom-eko.com.pl), dostęp 25.08.2012

głównie nierdzewne i kwasoodporne oraz metale nieżelazne: aluminium, brąz, cynk-tytan, miedź, mosiądz<sup>69</sup>.

- Firma Trawnik Producent z Turowa koło Szczecinka, istnieje od 1998 roku i od tego czasu zdołała zapracować na status lidera wśród producentów naturalnej trawy w Polsce. Na swojej ponad 250 hektarowej plantacji hoduje powierzchnie trawiaste o doskonałej wytrzymałości na eksploatację, która zyskała uznanie wśród działaczy, trenerów, piłkarzy i organizatorów EURO2012. W ofercie posiada gotową to wyłożenia murawę na boiska sportowe w dużej rolce i trawę w mniejszych rolkach na ogrody i trawniki<sup>70</sup>.

Obok firm z sektora prywatnego działają również firmy komunalne, zapewniające mieszkańcom i przedsiębiorstwom dostęp do podstawowych mediów. Miejska Energetyka Ciepła Sp. z o.o. zadaniem tego przedsiębiorstwa jest dostarczanie energii ciepłej w sposób ciągły i niezawodny. Przedsiębiorstwo ma podpisane umowy z 282 odbiorcami; przesyła ciepło do około 70 procent obiektów w mieście i ogrzewa ponad 600 tys. metrów kwadratowych powierzchni. Aktualnie przedsiębiorstwo zatrudnia: 62 pracowników zmianowych oraz 27 pracowników administracyjno-technicznych<sup>71</sup>.

Kolejną ważną spółką miejską jest Przedsiębiorstwo Wodociągów i Kanalizacji Sp. z o.o., która prowadzi działalność w zakresie zbiorowego zaopatrzenia w wodę oraz zbiorowego odprowadzania ścieków. Zobowiązane jest do zapewnienia ciągłości dostaw, odpowiedniej jakości wody oraz niezawodnego odprowadzania ścieków mając na uwadze ochronę interesów odbiorców usług oraz wymagań ochrony środowiska. Działa na terenie Miasta Szczecinek, Gminy Barwice, Gminy Biały Bór, Gminy Borne Sulinowo oraz Gminy Grzmiąca<sup>72</sup>.

Przedsiębiorstwo Gospodarki Komunalnej Spółka z o.o. powstała jako jednoosobowa Spółka Skarbu Gminy w sierpniu 1992 roku i dzisiaj zatrudnia ponad 100 pracowników. Świadczy usługi na terenie miasta Szczecinek oraz na terenie okolicznych gmin. Klientami przedsiębiorstwa są osoby indywidualne, spółdzielnie i wspólnoty mieszkaniowe oraz podmioty gospodarcze. Głównym profilem działalności jest: wywóz odpadów komunalnych, obsługa systemu selektywnej zbiórki odpadów,

<sup>69</sup> Strona internetowa Centrostal Szczecinek, [www.centrostal.com](http://www.centrostal.com), dostęp 25.08.2012

<sup>70</sup> Strona internetowa Trawnik Producent, [www.trawnik-producent.pl](http://www.trawnik-producent.pl), dostęp 25.08.2012

<sup>71</sup> Strona internetowa MEC w Szczecinku, [www.mec-szczecinek.com.pl](http://www.mec-szczecinek.com.pl), dostęp 25.08.2012

<sup>72</sup> Strona internetowa PWiK w Szczecinku, [www.pwik.szczecinek.pl](http://www.pwik.szczecinek.pl), dostęp 25.08.2012

wynajem pojemników i kontenerów do gromadzenia odpadów, wywóz gruzu, utrzymanie letnie i zimowe ulic oraz ciągów komunikacyjnych, projektowanie i pielęgnacja terenów zieleni, obsługa i organizacja ceremonii pogrzebowych, administrowanie i zarządzanie cmentarzami, wynajem i serwis przenośnych toalet typu WoCo, profesjonalne i bezpiecznie niszczenie dokumentów<sup>73</sup>.

Organizacją transportu miejskiego zajmuje się Komunikacja Miejska Sp. z o.o. Swoje początki ma w 1956 roku. Z dniem 1 stycznia 1992 r. zakład stał się niezależnym podmiotem gospodarczym w formie organizacyjnej spółki prawa handlowego. Już od 1993 roku, spółka zaczęła zmieniać swój obraz i zakres wykonywanych zadań. I tak rozpoczęto od handlu detalicznego częściami samochodowymi. Potem podjęto się wykonywania przewozów turystycznych w kraju i za granicę. Następną była publiczna Stacja Kontroli Pojazdów. Największym było podjęcie się sprzedaży i serwisowania samochodów osobowych marki Daewoo a od jesieni 2002 - samochodów marki Fiat. Działania takie umożliwiała pełna autonomia zarządu spółki do prowadzenia działalności gospodarczej i wsparcie Zarządu Miasta. Skutkiem tego, rozwój firmy w obsłudze przewozów rozkładowych doprowadził do wymiany taboru na niskopodłogowe fabrycznie nowe autobusy MAN NL 222 i 223, wprowadzając do miasta pojazdy o najwyższych parametrach eksploatacyjnych, przyjaznych pasażerom i środowisku. Komunikacja Miejska w Szczecinku jest również armatorem dwóch statków, które realizują kursy tramwaju wodnego na jeziorze Trzesiecko<sup>74</sup>. Planowane jest w przyszłości połączenie Komunikacji Miejskiej z drugim dużym przewoźnikiem Przedsiębiorstwem Komunikacji Samochodowej w Szczecinku Sp. z o.o., którego właścicielem jest Powiat Szczecinek<sup>75</sup>. PKS Szczecinek Sp. z o.o. zatrudnia 202 osoby, w tym 70 osób w Placówce Terenowej w Złocięncu. PKS Szczecinek prowadzi usługi w zakresie transportu zbiorowego na trasach podmiejskich, regionalnych, powiatowych oraz wojewódzkich. Dysponuje 93 autobusami, z czego 53 w Szczecinku, a 40 w placówce w Złocięncu. W dni robocze jest wykonywanych 236 kursów o łącznej długości ok. 6 500 km, a w dni świąteczne (soboty, niedziele i święta) wykonywanych jest 75 kursów. Średnia odległość przewozu jednego pasażera wynosi 32,70 km<sup>76</sup>.

Miasto posiada również podmioty realizujące zadania dotyczące turystyki i promocji miasta jako miasta atrakcyjnego turystycznie, są to:

---

<sup>73</sup> Strona internetowa PGK Sp. z o.o., [www.pgk.szczecinek.pl](http://www.pgk.szczecinek.pl), dostęp 25.08.2012

<sup>74</sup> Strona internetowa KM Szczecinek, [www.km.szczecinek.pl](http://www.km.szczecinek.pl), dostęp 25.08.2012

<sup>75</sup> J. Gasiul, *Spokojnie, to tylko komunalizacja*, „Tygodnik Temat”, nr 508, s. 2

<sup>76</sup> Strategia Transportowa Miasta Szczecinek na lata 2010 – 2020, Urząd Miasta Szczecinek

- Samorządowa Agencja Promocji i Kultury (SAPIK) to instytucja kultury wykraczająca poza ramy organizacyjne dotychczas działających wydziałów promocji i domów kultury. Działa na trzech płaszczyznach: kultura - organizując masowe oraz kameralne imprezy, promocja - promując turystycznie i gospodarczo miasto Szczecinek i Powiat Szczecinecki oraz biznes - świadcząc usługi dla firm<sup>77</sup>.
- "AQUA-TUR" Spółka z o.o. została utworzona przez Gminę Miejską Szczecinek, która jest operatorem basenu miejskiego, Regionalnego Centrum Tenisowego oraz strzelnicy miejskiej<sup>78</sup>.

Działające w Szczecinku przedsiębiorstwa podzielone ze względu na sektor w jakim się znajdują w 2007 roku zatrudniały odpowiednio: sektor publiczny 3 904 osób a sektor prywatny 6 121 osób. Zatrudnienie w podziale ze względu na branżę przedstawiało się następująco: rolnictwo, łowiectwo i leśnictwo, rybactwo – 214 osób; przemysł i budownictwo – 4 212 osób; usługi rynkowe – 3 415 osób oraz usługi nierynkowe 2 184 osób<sup>79</sup>.

## 1.5 Budżet miasta na 2012 rok

Budżet jednostki samorządu terytorialnego działa na podobnych zasadach co budżet państwa. Jest planem wydatków i dochodów sporządzanym na rok. Władze samorządowe są nadzorowane przez organy państwowe w zakresie legalności działania władz jak również prowadzą kontrolę wykorzystania środków pieniężnych<sup>80</sup>. Funkcję kontrolną sprawuje regionalne izba obrachunkowa, do której burmistrz przesyła sprawozdanie z wykonania budżetu. Zapisane w budżecie wydatki związane są z realizacją zadań własnych i zadań zleconych miasta. Najważniejszymi zadaniami własnymi są zadania w zakresie infrastruktury technicznej np.: zarządzanie mieniem komunalnym, budowa i utrzymanie dróg; zadania w zakresie infrastruktury społecznej np.: utrzymanie domów kultury, prowadzenie szkół podstawowych, bibliotek publicznych, boisk itp.; zadania w zakresie porządku i bezpieczeństwa publicznego; zadania w zakresie ładu przestrzennego i ekologicznego. Do zadań zleconych należy

<sup>77</sup> Strona internetowa SAPIK, [www.sapik.pl](http://www.sapik.pl), dostęp 25.08.2012

<sup>78</sup> Strona internetowa Aqua-Tur, [www.sport.szczecinek.pl](http://www.sport.szczecinek.pl), dostęp 25.08.2012

<sup>79</sup> *Dzieje Szczecinka. Tom II...*, op. cit., s. 43

<sup>80</sup> S. Owsiak, *Finanse publiczne Teoria i praktyka*, Wydawnictwo Naukowe PWN, Warszawa 2011, s. 144 – 145.

m.in. przejmowanie zabytków, udzielanie pomocy społecznej, prowadzenie ewidencji ludności, sporządzanie aktów stanu cywilnego. Dochody miasto uzyskuje z dwóch źródeł, są to dochody z budżetu państwa oraz dochody własne. Na dochody z budżetu państwa składają się z dwa składniki. Po pierwsze dochody podatkowe, jest to 39,34% wpływów z podatku dochodowego od osób fizycznych (PIT) zamieszkałych na terenie miasta oraz do 6,71% wpływów z podatku dochodowego od osób prawnych i jednostek organizacyjnych nie posiadających osobowości prawnej, mających siedzibę na terenie gminy (CIT). Drugim składnikiem są dochody niepodatkowe, czyli subwencja ogólna składająca się z subwencji wyrównawczej, oświatowej, rekompensującej oraz dotacje celowe na dofinansowanie zadań własnych i zadania z zakresu administracji rządowej<sup>81</sup>. Drugim źródłem dochodów jednostki samorządu terytorialnego są wyżej wymienione dochody własne. One również dzielą się na podatkowe i niepodatkowe. Na dochody własne podatkowe, składają się wszelkie podatki lokalne: rolny, leśny, od nieruchomości, od środków transportu, od działalności gospodarczej osób fizycznych opłacanych w formie karty podatkowej, od spadków i darowizn, od posiadania psów oraz czynności cywilnoprawnych. Dochody niepodatkowe w tym przypadku to wpływy z opłat np.: skarbowe, targowe; dochody gminnych jednostek budżetowych; dochody z majątku gminy; dywidendy od przedsiębiorstw, które stały się przedsiębiorstwami komunalnymi; spadki, zapisy, darowizny; odsetki od środków finansowych gminy; dochody z kar<sup>82</sup>.

Projekt uchwały budżetowej jednostka samorządu terytorialnego powinna przedłożyć regionalnej izbie obrachunkowej w celu zaopiniowania do dnia 15 listopada roku poprzedzającego rok budżetowy. Sam budżet powinien być uchwalony przed rozpoczęciem roku budżetowego a w szczególnych przypadkach nie później niż do dnia 31 stycznia roku budżetowego<sup>83</sup>.

Uchwała Nr XVIII/139/2011 Rady Miasta w sprawie uchwalenia budżetu miasta Szczecinek na rok 2012 rozstała uchwalona 12 grudnia 2011 roku. W paragrafie pierwszym ustalono dochody na poziomie 108 976 399 zł. W tym znajdują się dochody bieżące 93 271 399 zł oraz dochody majątkowe zaplanowano na 15 705 000 zł. Do dochodów majątkowych zalicza się dotacje i środki przeznaczone na inwestycje, dochody ze sprzedaży majątku oraz dochody z tytułu przekształcenia prawa

---

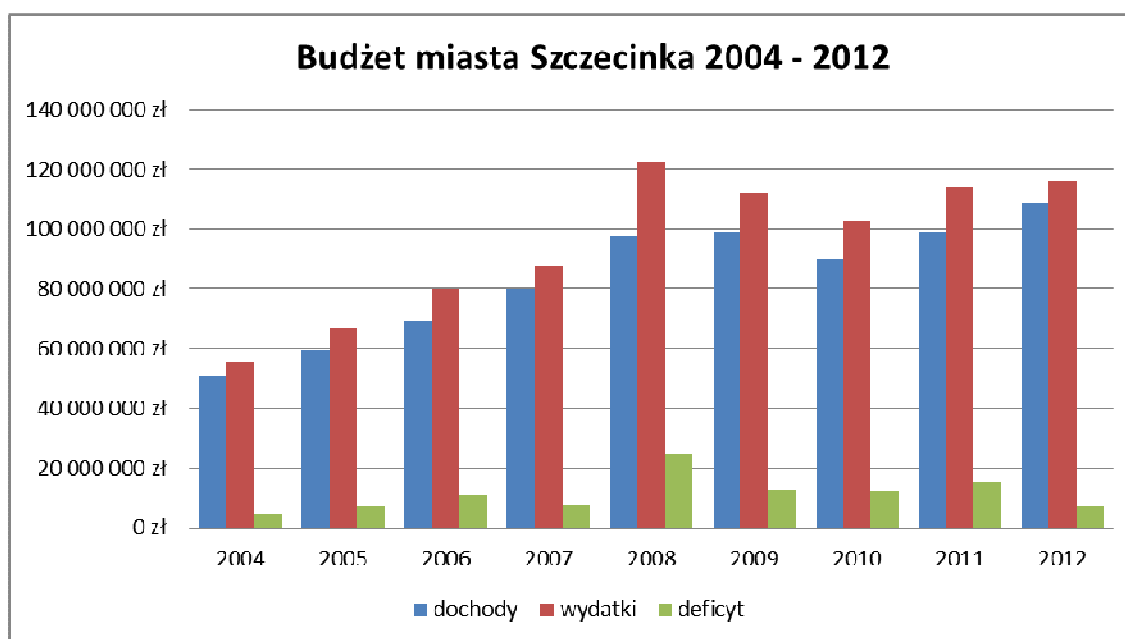
<sup>81</sup> E. Jarocka; *Finanse przedsiębiorstw, systemu bankowego, budżetowego, ubezpieczeń*; Centrum doradztwa i Informacji Difin, Warszawa 2005, s. 161 – 163

<sup>82</sup> Ibidem, s. 163

<sup>83</sup> Ustawa z dnia 27 sierpnia 2009 r. o finansach publicznych (Dz.U. 2009 nr 157 poz. 1240).

użytkowania wieczystego w prawo własności. Dochodami bieżącymi są wszystkie wydatki nie będą dochodami majątkowymi<sup>84</sup>. Wydatki miasta zaplanowano na 116 366 955 zł, z czego wydatki bieżące wynoszą 91 248 495 zł a wydatki majątkowe 25 118 500 zł. Wydatkami budżetowymi majątkowymi definiuje się inwestycje i zakupy inwestycyjne, zakup i objęcie akcji i udziałów oraz wniesie wkładów do spółek prawa handlowego. Pozostałe wydatki są wydatkami bieżącymi<sup>85</sup>.

Różnica dochodów i wydatków daje deficyt budżetowy, który zaplanowano w wysokości 7 390 596 zł, ma on zostać pokryty przychodami pochodzącymi z zaciągniętych kredytów i pożyczek. Deficyt budżetowy w Szczecinku utrzymuje się już od kilku lat. Analizując uchwalone budżety od 2004 roku można zauważyć, że występował w różnych wielkościach od początku analizowanego okresu. Na rysunku przedstawiono graficznie wielkość wydatków i dochodów oraz wysokość deficytu budżetowego w latach 2004 do 2012.



**Rysunek 6. Budżet gminy miejskiej Szczecinek od 2004 do 2012 roku.**

Źródło: Opracowanie własne na podstawie uchwał Rady Miasta Szczecinek w sprawie uchwalenia budżetu miasta Szczecinek na lata 2004 do 2012

Deficyt budżetowy we wcześniejszych latach był finansowany z kredytów jak również z nadwyżek z lat poprzednich, od 2009 roku finansowany jest wyłącznie z kredytów. Doprowadziło to do zadłużenia miasta. Zadłużenie gminy miejskiej

<sup>84</sup> Ibidem, Art. 235.

<sup>85</sup> Ibidem, Art. 236.



Szczecinek wynosi 46 735 396 zł, co daje 42,6% w relacji do dochodów<sup>86</sup>. Jest to jeszcze bezpieczny poziom zadłużenia, ponieważ dopuszczalny poziom zadłużenia wynosi 60%<sup>87</sup>. Niepokojącym może być fakt, że w Uchwale Nr IV/20/10 Rady Miasta Szczecinek z dnia 27 grudnia 2010 roku w sprawie uchwalenia wieloletniej prognozy finansowej miasta Szczecinek na lata 2011-2025, zaplanowano że w 2012 roku nie wystąpi deficyt budżetowy (zaplanowano nadwyżkę 6 232 280 zł) oraz prognozowano, że zadłużenie miasta wyniesie 41 092 238 zł. Uchwała ta ponadto zakłada, że dług miasta powinien zostać wyzerowany w 2025 roku. Gmina miejska Szczecinek na tle innych gmin i miast województwa zachodniopomorskiego jest miastem średnio zadłużonym w ujęciu procentowym w relacji do dochodów budżetowych<sup>88</sup>.

---

<sup>86</sup> Informacja Regionalnej Izby Obrachunkowej w Szczecinie, Zadłużenie budżetów JST wg stanu na koniec II kwartału 2012 roku.

<sup>87</sup> Ustawa z dnia 30 czerwca 2005 r. o finansach publicznych, Przepisy pozostawione w mocy do 31.12.2013 r. (Dz. U. z 2009 r. Nr 157, poz. 1241).

<sup>88</sup> Informacja Regionalnej Izby Obrachunkowej w Szczecinie, Zadłużenie budżetów JST wg stanu na koniec II kwartału 2012 roku.



## ROZDZIAŁ II

### MOŻLIWOŚCI ROZWOJU GOSPODARCZEGO SZCZECINKA

#### 2.1 Inwestycje w turystykę

Atrakcyjne położony Szczecinek, pomiędzy dwoma jeziorami, otoczony lasami i pięknymi krajobrazami, daje możliwość rozwoju turystyki w mieście. Już przed 1945 rokiem niemieckie władze miasta z tego położenia korzystały, budując park miejski nad jeziorem Trzesiecko, oraz nadjeziorną infrastrukturę, kąpielisko, przystanie żeglarskie, pomosty<sup>89</sup>. Po wojnie było to kontynuowane, powstawały liczne punkty noclegowe, baza żywieniowa, liczne przystanie wodne nad jeziorem oraz była zorganizowana obsługa ruchu turystycznego<sup>90</sup>.

Obecnie władze miejskie również kładą duży nacisk na rozwój turystyki w mieście. Magistrat widzi możliwość pozytywnego wpływania na ogólny poziom rozwoju gospodarczego miasta poprzez rozwój turystyki i sportu poprzez budowę swojej marki i oferowanie ciekawych i konkurencyjnych usług turystycznych<sup>91</sup>.

Najważniejszymi podmiotami realizującymi rozwój turystyki w mieście są Samorządowa Agencja Promocji i Kultury (SAPiK) oraz Szczecinecka Lokalna Organizacja Turystyczna (SzLOT). SzLOT jest stowarzyszeniem skupiającym Miasto i Powiat Szczecinek oraz osoby fizyczne i prawne działające na rzecz rozwoju turystyki. Celem stowarzyszenia jest m. in. kreowanie i upowszechnianie wizerunku miasta i regionu jako atrakcyjnego turystycznie; integrowanie środowisk samorządu, biznesu i organizacji społecznych działających na rzecz rozwoju turystyki; stworzenie systemu informacji turystycznej; tworzenie i rozwój produktu turystycznego<sup>92</sup>. Z kolei SAPiK, zajmuje się promocją produktu turystycznego. Prowadzi szeroko zakrojone akcje promocyjne oraz działania public relation, przy pomocy takich instrumentów jak

---

<sup>89</sup> *Dzieje Szczecinka. Tom II...*, op. cit., s. 301 – 303.

<sup>90</sup> T. Garczyński, M. Stachowska, *Szczecinek i okolice – przewodnik*, Wydawnictwo Poznańskie, Koszalin 1973, s. 32 – 34.

<sup>91</sup> *Strategia Rozwoju Miasta Szczecinek na Lata 2008 – 2017*, Urząd Miasta Szczecinek, Szczecinek 2007, s. 18

<sup>92</sup> Statut Stowarzyszenia „Szczecinecka Lokalna Organizacja Turystyczna”.

reklama w telewizjach TVN i TVP jak również współpraca z prasą branżową i portalami internetowymi, np. „Pojezierze dla aktywnych”, „Dobre Miejsca”, „Aktualności Targowe”, „Wiadomości Turystyczne”, prasą wędkarską, gazetami ogólnopolskimi i regionalnymi – zwłaszcza z Wielkopolski i Dolnego Śląska<sup>93</sup>. Działania te są charakterystyczne dla marketingu strategicznego czyli działanie ogólne, długofalowe, na przykład wybór rynku docelowego, określenie misji, filozofii działania, wyższych celów<sup>94</sup>. Ponadto SAPIK pełni rolę animatora działań kulturalnych, zapewniających dzieciom i młodzieży z terenu całego powiatu szczecineckiego dostęp do zajęć pozalekcyjnych w sekcjach, klubach i pracowniach tematycznych<sup>95</sup>.

Miasto postawiło na rozwój turystyki sportowej i na jej bazie buduje swój wizerunek. Jeszcze do niedawna promocja miast i gmin była tania i ograniczała się na rozdawaniu gadżetów z nazwą i herbem miasta, obecnie to już historia a promocja marki stała się kosztowna<sup>96</sup>. Samorządowa Agencja Promocji i Kultury w budżecie miasta na rok 2012 dostała na swoją działalność prawie 5 mln złotych. Elementami budującymi markę Szczecinka ma być przede wszystkim możliwość odbywania w mieście obozów treningowych dla określonych dyscyplin sportu (piłka nożna, pływanie, tenis, gry zespołowe, pięciobój, szermierka, zapasy, lekka atletyka), a także wysokiej klasy specyficzne atrakcje oferowane w mieście, jak choćby wyciąg do nart wodnych, tramwaj wodny czy też infrastruktura dla turystyki aktywnej - żeglarskiej, motorowodnej, windsurfingowej, nurkowej, jeździeckiej, kajakowej czy pieszej<sup>97</sup>. W związku z powyższym intensywnie budowana jest odpowiednia infrastruktura sportowo-rekreacyjna. Wcześniej już oddano do użytku basen oraz zmodernizowane boisko piłkarskie. W sierpniu 2008 otwarto największą sportową atrakcję turystyczną, czyli wyciąg do nart wodnych<sup>98</sup> wybudowanego kosztem 2 700 000 zł ze środków budżetu miasta i dofinansowania Unii Europejskiej<sup>99</sup>. Ponadto został zrewitalizowany zabytkowy park jako istotny element infrastruktury turystycznej, w latach 2010 – 2012

---

<sup>93</sup> J. Dyczkowska, *Wpływ narzędzi marketingu terytorialnego na wybrane jednostki terytorialne*, w: *Marketing Przyszłości, Trendy. Strategie. Instrumenty. Partnerstwo i komunikacja w regionie*. Zeszyty naukowe nr 596, Ekonomiczne problemy usług nr 56 Red. G. Rosa, A. Smalec, Uniwersytet Szczeciński, Szczecin 2010, s. 324

<sup>94</sup> *Marketing, Materiały do ćwiczeń*, red. G. Rosa, Wydawnictwo C.H. Beck, Warszawa 2011, s. 20

<sup>95</sup> Strona internetowa Samorządowej Agencji Promocji i Kultury, [www.sapik.pl](http://www.sapik.pl), dostęp 29.09.2012.

<sup>96</sup> G. Rosa, *Filozofia marki w aspekcie rozwoju turystyki na przykładzie miast i gmin Województwa Zachodniopomorskiego*, w: *Potencjał turystyczny, zagadnienia ekonomiczne*, Zeszyty Naukowe nr 591 Ekonomiczne Problemy Usług nr 53, red. A. Panasiuk, Uniwersytet Szczeciński, Szczecin 2010 s. 242

<sup>97</sup> *Strategia Rozwoju Miasta Szczecinek...*, op. cit., s. 25.

<sup>98</sup> J. Gasiul, *Najdłuższy ślizg w Europie*, Dwutygodnik Temat, 2008, nr 470, s. 10

<sup>99</sup> *Strategia Rozwoju Miasta Szczecinek...*, op. cit., s. 51.

wydatkowano na ten cel ponad 4,5 mln złotych. Szczecinecki Zamek Książąt Pomorskich adaptowany jest kosztem prawie 10 mln złotych na centrum kongresowo-szkoleniowe wraz z zapleczem hotelowo-gastronomicznym, zakończenie inwestycji planowane jest na 2013 rok. Wybudowano Regionalne Centrum Tenisowe na które oprócz budynków składa się jedenaście kortów w tym trzy kryte, inwestycja ta pochłonęła 1 200 000 złotych. Zagospodarowano również drugi brzeg jeziora, w szczególności Mysią Wyspę, która celom gastronomiczno rekreacyjnym służyła już przed II Wojną Światową, a później została zapomniana. Dodatkowo turysta w Szczecinku ma do dyspozycji trzy pełnowymiarowe hale sportowe, dwa statki spacerowe oraz taksówki wodne. Wybudowano sieć ścieżek rowerowych na które Urząd Miasta wydał 2 450 000 zł w latach 2009 – 2012<sup>100</sup>.

Budowa tych ścieżek była wspierana przez program Civitas Plus Renaissance, do którego Szczecinek przystąpił w 2008 roku. Civitas Renaissance ma głównie na celu usprawnić komunikację w miastach oraz promować ekologiczne i czyste środki transportu. Program ma charakter międzynarodowy oraz badawczo-rozwojowy co oznacza, że przez cztery lata dana inwestycja jest analizowana jak zmienia się sytuacja w Szczecinku a przede wszystkim zachowanie mieszkańców po zrealizowaniu inwestycji. Po tym okresie czterech lat, po zdaniu bardzo dużej ilości raportów, jeżeli zostanie stwierdzone, że coś się nie sprawdziło można projekt zakończyć. To różni między innymi takie przedsięwzięcie od innych programów operacyjnych, w których wymagana jest ciągłość inwestycji przez kolejne lata. W programie brało udział pięciu partnerów: Miasto Szczecinek, SzLOT, SAPIK, Komunikacja Miejska oraz Politechnika Koszalińska odpowiedzialna za sferę badawczą. W tym projekcie, oprócz Szczecinka, bierze udział jeszcze kilka innych miast: Perugia - to miasto wiodące jako koordynator projektu, Bath z Wielkiej Brytanii, a także dwa uczące się: Skopje z Macedonii oraz Gorna Oryahovitsa z Bułgarii. Takie konsorcjum miast pozyskało łącznie 24 miliony euro. Na Szczecinek przypada 6 milionów euro. Jest to suma w jakiej zamykają się m.in. inwestycje, koszty ich przygotowania. Poza siecią ścieżek rowerowych w projekcie tym stworzono wypożyczalnię rowerów miejskich, pomosty na jeziorze Trzesiecko jako przystanki tramwaju wodnego, hangar wodny dla statków działających jako tramwaj wodny, uporządkowanie trasy rowerowej wokół

---

<sup>100</sup> Kwoty pochodzą z załączników, do uchwał budżetowych miasta z lat 2010 – 2012, „Wydatki budżetu miasta na wieloletnie programy inwestycyjne”

jeziora Trzesiecko, system informacji pasażerskiej komunikacji miejskiej wraz z interaktywnymi tablicami na przystankach autobusowych<sup>101</sup>.

Mnogość inwestycji podnoszących atrakcyjność turystyczną jest tak duża, że ramy tej pracy nie pozwalają wymienić ich wszystkich, powyżej przedstawiono najważniejsze<sup>102</sup>. Polityka promocji walorów miasta została doceniona na zewnątrz co skutkowało przyznaniem pakietowi usług „Statek spacerowy Bayern” nagrody za Turystyczny Produkt Roku 2007. Miasto zostało uhonorowane tytułem „Inwestor na Medal” przez Polski Klub Infrastruktury Sportowej, a wyciąg do nart wodnych został uznany za „Sportową Inwestycję roku 2008”<sup>103</sup>.

## **2.2 Inwestycje w przemysł**

Inwestycje miasta w rozwój przemysłu skupiają się głównie na rozbudowie i uzbrajaniu terenów Słupskiej Specjalnej Strefy Ekonomicznej, podstrefa Szczecinek. Duża inwestycja uzbrajania strefy zakończyła się w 2012 roku. 12 czerwca 2008 r. uchwałą Zarządu Województwa Zachodniopomorskiego projekt „Uzbrojenie gruntów Specjalnej Strefy Ekonomicznej w Szczecinku” został ujęty w Indykatorywnym Wykazie Indywidualnych Projektów. Po złożeniu przez Miasto Szczecinek odpowiednich wniosków, zostało przyznane dofinansowanie na realizację tego projektu w ramach Regionalnego Programu Operacyjnego Województwa Zachodniopomorskiego na lata 2007 – 2013, oś priorytetowa 1 Gospodarka – Innowacje – Technologie, działanie 1.3 Zaawansowane usługi wsparcia dla przedsiębiorstw, poddziałanie 1.3.3 „Wzrost atrakcyjności inwestycyjnej”.

Wartość inwestycji, zgodnie ze złożonym wnioskiem aplikacyjnym, wynosiła 21 637 721 PLN z czego wartość dofinansowania 10 815 810 PLN. Po wyłonieniu wykonawców robót, urealniona wartość inwestycji wyniosła 13 215 622 PLN, z czego wartość dofinansowania wyniosła 6 604 761 PLN. Inwestycja została zaplanowana do realizacji od stycznia 2008 do października 2012 roku. Roboty dotyczyły dwóch kompleksów w ramach SSE. Na pierwszym w rejonie dzielnicy Bugno, dzięki inwestycji wykonano przebudowę drogi krajowej nr 11 w obrębie skrzyżowania

---

<sup>101</sup> Strona internetowa Urzędu Miasta w Szczecinku, wywiad z koordynatorem projektu Civitas Plus Renaissance Maciejem Makselonem, <http://www.szczecinek.pl/strona.php?id=3399>, dostęp 29.08.2012

<sup>102</sup> Karty projektu dotycząca kierunku rozwoju „turystyka, rekreacja i sport” w Strategii Rozwoju miasta Szczecinek na lata 2008 – 2017 pokazują 77 projektów oraz mniejszych i większych inwestycji.

<sup>103</sup> Folder reklamowy Urzędu Miasta w Szczecinku

z nowoprojektowaną drogą nr 76 w kierunku Specjalnej Strefy Ekonomicznej, która znajduje się przy drodze krajowej nr 11 na wlocie do Szczecinka, 1,5 km nowej drogi, oraz remont nawierzchni na ul. Bugno. Wybudowano kanalizację deszczową, zniwelowano różnice wysokościowe terenu na obszarze 9,4 ha oraz zainstalowano oświetlenie uliczne na nowych drogach. Na drugim kompleksie w dzielnicy Raciborski wybudowano ulicę miejską długości ok. 1,2 km pomiędzy ulicami Waryńskiego i Leśną wraz z dwoma skrzyżowaniami jednopoziomowymi. Ulica posiada pełne uzbrojenie techniczne czyli kanalizację burzową i oświetlenie uliczne. Ponadto wykonano remont ulicy Leśnej na skrzyżowaniu z nowoprojektowaną ulicą oraz poszerzenie istniejącej jezdni do szerokości ok. 7,0 m oraz przebudowano ulicę Waryńskiego polegającą m.in. na odtworzeniu chodników po robotach sanitarnych i elektrycznych oraz zmianie lokalizacji istniejącej zatoki autobusowej. W sumie uzbrojono 41,2 ha powierzchni terenów, wybudowano 2,8 km kanalizacji deszczowej, 2,7 km dróg na potrzeby strefy, 0,6 km dróg przebudowano i zainstalowano 84 punkty oświetleniowe<sup>104</sup>.

Innym dużym projektem wzbogacającym infrastrukturę miasta, a tak że jak w tym przypadku większego rejonu, było włączenie się miejskiej spółki Przedsiębiorstwo Wodociągów i Kanalizacji sp. z o.o. w Szczecinku do projektu „Zintegrowana gospodarka wodno-ściekowa w dorzeczu Parsęty”. To jeden z największych unijnych projektów, dotyczących inwestycji wodociągowo-kanalizacyjnych w Polsce. Swym zasięgiem obejmuje 22 gminy, tj. około 250 tys. mieszkańców. Koordynacją i realizacją Projektu zajmuje się Związek Miast i Gmin Dorzecza Parsęty w Karlinie. Inwestycja w rejonie szczecineckim obejmuje swym zasięgiem: miasto i gminę Szczecinek, gminę Barwice, gminę Biały Bór, gminę Borne Sulinowo oraz gminę Grzmiąca. Projekt przewiduje budowę na tym obszarze: około 373 km sieci kanalizacyjnej, około 294 km sieci wodociągowej, około 191 pompowni. Dodatkowo modernizację 5 oczyszczalni ścieków, 16 stacji uzdatniania wody, 5 będzie przebudowane na hydrofornie, a 1 hydrofornia wybudowana, zaś likwidacji ulegną 2 oczyszczalnie ścieków i 41 stacji uzdatniania wody<sup>105</sup>.

---

<sup>104</sup> Strona internetowa z ofertą inwestycyjną UM Szczecinek, [www.strefaekonomiczna.eu/projekt-wspolfinansowany.html](http://www.strefaekonomiczna.eu/projekt-wspolfinansowany.html), dostęp 29.09.2012

<sup>105</sup> Strona internetowa PWiK w Szczecinku, [www.pwik.szczecinek.pl](http://www.pwik.szczecinek.pl), dostęp 29.09.2012

## 2.3 Rozwój miasta oraz możliwości rozwoju turystyki i przemysłu

Badając rozwój miasta należy zwrócić uwagę na teorię bazy ekonomicznej miasta. Teoria ta zakłada podział ogółu pracujących w mieście na dwie grupy. Pierwsza grupa spełnia funkcje egzogeniczne. Funkcję taką spełniają te rodzaje działalności zlokalizowane w mieście, które działają na potrzeby rynków zewnętrznych. Produkcja jest kierowana zewnątrz co powoduje napływ pieniądza do miasta, w efekcie jego rozwój. Funkcja ta dlatego nazywana jest inaczej miastotwórczą. Drugą grupą jest grupa podmiotów gospodarczych spełniających funkcje endogeniczne. Podmioty takie, produkują swoje dobra i usługi na potrzeby społeczności lokalnej. Różnorodność oraz zakres prowadzonej działalności przez podmioty z tej grupy wpływają wprost na poziom życia mieszkańców. Do tej grupy można zaliczyć podmioty takie jak, transport miejski, ochrona zdrowia, lokalne sklepy i punkty usługowe<sup>106</sup>.

W zależności od przeważającej ilości podmiotów spełniających daną funkcję można ustalić typ oraz specjalizację miasta. Miasta wyspecjalizowane można podzielić na: ośrodki przemysłowe, turystyczne, węzły komunikacyjne<sup>107</sup>. Stosuje się bezpośrednie i pośrednie metody badania bazy ekonomicznej miasta. Te pierwsze są pracochłonne i kosztowne ze względu na sposób pobierania danych. W metodach pośrednich bazuje się na dostępnym materiale statystycznym. Jedną z metod pośrednich jest obliczenie współczynnika lokalizacji Florence'a, która to metoda opiera się na wskaźniku lokalizacyjnym. Współczynnik pozwala ustalić stopień specjalizacji miasta w danej dziedzinie gospodarki oraz to czy miasto wytwarza dobra i usługi z danej branży tylko na rynek lokalny czy również na zewnątrz spełniając funkcje egzogeniczne. Współczynnik lokalizacji Florence'a oblicza się przy pomocy wzoru:

$$W = \frac{(Z_i M) / (Z M)}{(Z_i K) / (Z K)}$$

---

<sup>106</sup> K. Przybyła, *Wpływ Specjalnych Stref Ekonomicznych na kształtowanie się bazy ekonomicznej miast*, Wydawnictwo Uniwersytetu Przyrodniczego we Wrocławiu, Wrocław 2010, s. 40 – 41.

<sup>107</sup> Ibidem, s. 44



gdzie:

$ZiM$  – zatrudnienie w danym ( $i$ ) dziale gospodarki miasta,

$ZM$  – zatrudnienie w mieście ogółem,

$ZiK$  – zatrudnienie w danym ( $i$ ) dziale gospodarki w kraju,

$ZK$  – zatrudnienie w kraju ogółem.

Poziom specjalizacji badanego miasta określa się, przyjmując następujące założenia:

$W \leq 1$  – miasto nie specjalizuje się w  $i$ -tym dziale, ta dziedzina działalności ma charakter endogeniczny,

$1 < W \leq 1,5$  – miasto wykazuje niski poziom specjalizacji w  $i$ -tym dziale,

$1,5 < W \leq 2$  – miasto wykazuje średni poziom specjalizacji w  $i$ -tym dziale,

$W > 2$  – miasto wykazuje wysoki poziom specjalizacji w  $i$ -tym dziale<sup>108</sup>.

W związku z brakiem dostatecznie szczegółowych danych dotyczących zatrudnienia we wszystkich podmiotach na terenie Szczecinka, w szczególności w podmiotach zatrudniających do 9 osób, z podziałem według rodzaju prowadzonej działalności zgodnych z podziałem PKD z roku 2007, zbadano wskaźnik specjalizacji lokalnej w oparciu o miesięczną informację o podmiotach gospodarki narodowej w rejestrze REGON, dane Głównego Urzędu Statystycznego, stan na 31.07.2012 r.

Porównano udział ilości podmiotów gospodarczych działających w danej dziedzinie gospodarki narodowej do udziału ilości podmiotów gospodarczych w Polsce oraz w województwie zachodniopomorskim. Wyniki obliczenia współczynnika specjalizacji Florence’a dla Szczecinka przedstawiono w tabeli.

**Tabela 6. Współczynnik specjalizacji Florence’a dla Szczecinka w odniesieniu do Polski i województwa zachodniopomorskiego w poszczególnych sekcjach PKD.**

Sekcje PKD 2007	A	B	C	D	E	F	G	H	I	J	K	L	M	N	O	P	Q	R	S
Polska	0,3	0,4	0,8	0,8	0,8	0,8	1,1	1	1	0,6	1,5	1,5	0,9	0,8	0,6	0,8	1,5	1	1
Zach-pom.	0,3	0,7	0,9	0,5	0,9	0,8	1,2	1	0,5	0,9	1,6	1,1	1,1	0,7	0,8	1	1,3	1	1,1

Źródło: Opracowanie i obliczenia własne, na podstawie danych GUS z systemu REGON.

Analizując wyniki obliczeń można zauważyć, że Szczecinek nie posiada wysokiego stopnia specjalizacji w żadnym z działów gospodarki narodowej. Jest to dość charakterystyczne dla większych miast Pomorza, gdzie wraz ze wzrostem

<sup>108</sup> Ibidem, s.48.

wielkości ośrodka miejskiego słabnie jego specjalizacja lokalna<sup>109</sup>. Średni poziom specjalizacji zanotowano w następujących sekcjach polskiej klasyfikacji działalności:

1. K - Działalność finansowa i ubezpieczeniowa,
2. L - Działalność związana z obsługą rynku nieruchomości,
3. Q - Opieka zdrowotna i pomoc społeczna.

Z punktu widzenia inwestorów, którzy mają wpływ na rozbudowę bazy ekonomicznej miasta i jego dalszy rozwój istotne są walory użytkowe miasta. Przedsiębiorstwo do sprawnego funkcjonowania potrzebuje właściwie zagospodarowanego miejsca w przestrzeni, niezbędnych środków produkcji do prowadzenia konkretnej działalności, możliwości zbytu wytworzonych produktów, zasobów pracy, czynniki te składają się na walory użytkowe. W związku z powyższym władze lokalne powinny więc dążyć do zapewnienia najwyższego możliwego poziomu walorów użytkowych miasta dla podmiotów gospodarczych<sup>110</sup>.

W ostatnim okresie władze miejskie wydatkowały na rozwój miasta znaczne kwoty. W latach 2006 – 2010 kwota ta wynosiła 222 190 467 zł, z czego wartość dotacji unijnych wynosiła 38 995 234 EUR. Oprócz inwestycji w infrastrukturę, podjęto również szereg innych czynności uatrakcyjniania Szczecinka dla potencjalnych inwestorów. Cała powierzchnia miasta jest objęta planami zagospodarowania przestrzennego, opracowano Strategię Rozwoju Miasta, opracowano Strategię Transportową Miasta, przekazano do zasobów Słupskiej Specjalnej Strefy Ekonomicznej 53 ha terenów inwestycyjnych, udziela się wsparcia dla nowych inwestycji poprzez ulgi w podatkach lokalnych oraz utworzono Szczecineckie Centrum Wspierania Biznesu oraz Lokalny Punkt Informacyjny o Funduszach Europejskich, w którym od 1 czerwca 2011 r., została uruchomiona nowa usługa, polegająca na pomocy przy poprawnym wypełnianiu wniosków o płatność przez beneficjenta funduszy UE. Miasto posiada na swoim terenie urzędy i instytucje zapewniające pełną obsługę administracyjną bankową czy też celną. W Szczecinku działa osiem oddziałów banków, oddział Urzędu Celnego, powiatowa stacja sanitarno epidemiologiczna, Zakład Ubezpieczeń Społecznych, Urząd Skarbowy oraz Powiatowy Urząd Pracy. Szczecinek zapewnia przedsiębiorcom dostęp do sieci wszystkich mediów: energia elektryczna, dostępna moc 20MW napięcie 15 kV; gaz ziemny wartość kaloryczna 36 MJ/Nm<sup>3</sup>,

---

<sup>109</sup> W. Szymańska, *Specjalizacja lokalnej działalności gospodarczej miast Pomorza*, w: Słupskie Prace Geograficzne nr 6, red. Komitet Redakcyjny, Wydawnictwo Naukowe Akademii Pomorskiej w Słupsku, Słupsk 2009, s. 77.

<sup>110</sup> K. Przybyła, *Wpływ Specjalnych Stref Ekonomicznych...*, s. 40.

średnica rury 315 PE; woda dostępna ilość wody do celów produkcyjnych 300 m<sup>3</sup>/h; odbiór ścieków możliwość odbioru ścieków 300 m<sup>3</sup>/h oraz na terenie miasta działa kilku dostawców Internetu<sup>111</sup>.

Należy pamiętać, że władze samorządowe mają ograniczone możliwości wpływania na czynniki lokalizacyjne przedsiębiorstw<sup>112</sup>. Ogranicza się najczęściej do wymienionej już wyżej budowy infrastruktury oraz do działań promocyjnych. Tego typu działania m. in. miało miejsce w styczniu 2012 roku, kiedy to delegacja urzędu miasta została wysłana do Chińskiej Republiki Ludowej. Celem tej wizyty było przedstawienie tamtejszym miejskim urzędnikom odpowiedzialnym za kontakty międzynarodowe i przedstawicielom izb gospodarczych, szczecińskiej specjalnej strefy ekonomicznej oraz możliwości zainwestowania w Szczecinku<sup>113</sup>.

Szczegółowe możliwości oraz zagrożenia dla rozwoju przemysłu w Szczecinku przedstawiono w analizie SWOT.

**Tabela 7. Analiza SWOT z punktu widzenia rozwoju przemysłu.**

	<b>Pozytywne</b>	<b>Negatywne</b>
<b>Wewnętrzne</b>	<b>Mocne strony</b> <ul style="list-style-type: none"> <li>- korzystne wskaźniki demograficzne,</li> <li>- wzrastająca świadomość ekologiczna,</li> <li>- duże zasoby taniej siły roboczej,</li> <li>- przychylność władz samorządowych dla rozwoju działalności gospodarczej,</li> <li>- duże rezerwy terenowe pod realizację różnych funkcji,</li> <li>- niskie ceny gruntów,</li> <li>- centralne położenie Szczecinka jako miasta wiodącego,</li> <li>- duża ilość oddziałów bankowych,</li> <li>- duża lesistość powiatu,</li> <li>- korzystny układ szlaków komunikacyjnych,</li> <li>- brak zagrożenia powodziowego,</li> <li>- aktywne władze samorządowe, aktywni liderzy,</li> <li>- dobrze rozwinięty przemysł drzewny i elektrotechniczny,</li> <li>- nierozdrobniona struktura agrarna,</li> <li>- zasoby dla przetwórstwa rolno - spożywczego,</li> <li>- dobre warunki kształcenia młodzieży.</li> </ul>	<b>Słabe strony</b> <ul style="list-style-type: none"> <li>- niebezpiecznie wysoka stopa bezrobocia,</li> <li>- ograniczone możliwości rozwoju małych i średnich przedsiębiorstw,</li> <li>- niski standard szlaków komunikacyjnych,</li> <li>- ubóstwo społeczne i wysoki poziom patologii społecznych.</li> <li>- niedostosowane kierunki kształcenia do potrzeb rynku pracy,</li> <li>- ograniczony asortyment zasobów naturalnych,</li> <li>- niska aktywność społeczno - gospodarcza ludności,</li> <li>- znaczne dysproporcje rozwoju między Szczecinkiem a pozostałymi obszarami powiatu,</li> <li>- niski poziom wykształcenia ludności,</li> <li>- małe zasoby kapitałowe w gminach,</li> <li>- brak inwestorów strategicznych,</li> <li>- brak rozwiniętego przetwórstwa płodów rolnych i leśnych,</li> <li>- niekorzystne dla rolnictwa warunki przyrodnicze (niski stopień bonitacji gleb, ukształtowanie terenu),</li> <li>- peryferyjne położenie w stosunku do siedziby województwa,</li> <li>- znaczna odległość od rynków zbytu,</li> <li>- brak stowarzyszeń gospodarczych.</li> </ul>

<sup>111</sup> Materiały promocyjne Urzędu Miasta w Szczecinku.

<sup>112</sup> K. Przybyła, *Wpływ Specjalnych Stref Ekonomicznych*, s. 41.

<sup>113</sup> S. Włodarczyk, *Czy przyjadą do nas inwestorzy zza Wielkiego Muru?*, Tygodnik Temat, 2012, nr 60, s. 4.

<b>Zewnętrzne</b>	<p><b>Szanse</b></p> <ul style="list-style-type: none"> <li>- położenie przy ważnych szlakach komunikacyjnych,</li> <li>- istnienie Słupskiej Specjalnej Strefy ekonomicznej,</li> <li>- profesjonalna i permanentna promocja miasta i gminy,</li> <li>- pozyskiwanie środków z Unii Europejskiej,</li> </ul>	<p><b>Zagrożenia</b></p> <ul style="list-style-type: none"> <li>- kryzys w Polsce i całej Unii Europejskiej,</li> <li>- wysoki poziom fiskalizmu i skomplikowane procedury prowadzenia działalności gospodarczej</li> <li>- wydłużone i skomplikowane procedury przy aplikowaniu o środki zewnętrzne</li> <li>- przekazywanie gminom kolejnym zadań bez zabezpieczenia finansowego, co może skutkować załamaniem finansów samorządowych</li> <li>- Coraz większa konkurencja między poszczególnymi miastami w walce o inwestorów</li> <li>- "wypływ" utalentowanej młodzieży,</li> <li>- brak pewności, co do przyszłości Specjalnej Strefy Ekonomicznej po 2020 roku</li> </ul>
-------------------	---	--

Źródło: Opracowanie własne na podstawie strony internetowej Starostwa Powiatowego w Szczecinku, [www.powiat.szczecinek.pl/srp/swot.php](http://www.powiat.szczecinek.pl/srp/swot.php).

Równolegle władze miejskie Szczecinka, starają się rozwijać turystykę. Szczegółowe inwestycje turystyczne zostały opisane w rozdziale 2.1. Największym problemem w rozwoju turystyki jest stosunkowo niewielka baza noclegowa w mieście. Baza ta jest powiększana na okres wakacyjny o zasoby internatów szkół średnich działających w mieście. Latem w 2011 roku otwarto nowo wybudowany Hotel Zieliński, mający w ofercie 70 miejsc noclegowych<sup>114</sup>. Obecnie według danych z Urzędu Miasta w Szczecinku na terenie miasta wraz z obiektami sezonowymi znajduje się około 950 miejsc noclegowych. Najważniejszymi turystycznymi obiektami hotelowymi w Szczecinku są (w nawiasach podano liczbę miejsc noclegowych poszczególnych obiektów): Pensjonat Żółty Domek (14), Hotel Zieliński (70), Hotel Residence (27), Hotel Merkury (30), Hotel Pojezierze (76), Hotelik Oskar (36), Leśny Dwór (50). W tabeli 8 przeprowadzono analizę SWOT dotyczącą rozwoju turystyki w Szczecinku.

<sup>114</sup> Materiały promocyjne Hotelu Zieliński i Urzędu Miasta.

**Tabela 8. Analiza SWOT dla Miasta i Gminy Szczecinek z punktu widzenia branży turystycznej.**

	<b>Pozytywne</b>	<b>Negatywne</b>
<b>Wewnętrzne</b>	<p><b>Mocne strony</b></p> <ul style="list-style-type: none"> <li>- Sprzyjające rozwojowi turystyki walory przyrodnicze (jezioro, lasy, szlaki kajakowe)</li> <li>- Korzystne położenie geograficzne (centralne położenie w stosunku do znaczących aglomeracji – Poznań, Szczecin, Trójmiasto, Bydgoszcz – oraz bliskość Berlina)</li> <li>- Atrakcje historyczne (Wał pomorski, złoty militarny i rekonstrukcje historyczne)</li> <li>- Rozwinięta baza sportowa i rekreacyjna (triathlon, tenis, gry zespołowe, ścieżki rowerowe)</li> <li>- Możliwość korzystania z różnorodnych form turystyki aktywnej (rowery, żaglówki, kajaki)</li> <li>- Ciekawe i innowacyjne produkty turystyczne (m.in. wyciąg narciarski)</li> <li>- Możliwość czerpania korzyści z turystyki sentymentalnej (duża grupa turystów z Niemiec - byłych mieszkańców Szczecinka)</li> <li>- Dobra promocja miasta i powiatu (SAPIK - Samorządowa Agencja Promocji i Kultury)</li> <li>- Dobrze przygotowana i aktywna kadra realizująca publiczne zadania z zakresu promocji</li> <li>- Funkcjonowanie Szczecineckiej Lokalnej Organizacji Turystycznej</li> </ul>	<p><b>Słabe strony</b></p> <ul style="list-style-type: none"> <li>- Zanieczyszczenie powietrza i wód</li> <li>- Niewystarczająca ilość i jakość obiektów hotelowych i gastronomicznych</li> <li>- Wysokie bezrobocie</li> <li>- Krótki sezon turystyczny - brak oferty pory sezonowej</li> <li>- Niski poziom obsługi ruchu turystycznego (brak wykwalifikowanej kadry)</li> <li>- Brak preferencji dla inwestorów turystycznych</li> <li>- Słaby dostęp do informacji na temat pozyskiwania funduszy unijnych na inwestycje turystyczne</li> <li>- Brak systemowej współpracy pomiędzy władzami samorządowymi, przedsiębiorcami i organizacjami sektora turystyki</li> <li>- Brak zadowalającego systemu motywacji dla młodych ludzi</li> <li>- Brak oferty rozrywkowej (dancingi, dyskoteki, bary)</li> <li>- Brak świadomości turystycznej mieszkańców spoza branży</li> <li>- Źle pojęta konkurencja pomiędzy podmiotami turystycznymi</li> </ul>
<b>Zewnętrzne</b>	<p><b>Szanse</b></p> <ul style="list-style-type: none"> <li>- Turystyka jako wiodący kierunek w polityce rozwoju miasta i powiatu</li> <li>- Moda na turystykę aktywną</li> <li>- Trend na odkrywanie nowych terenów turystycznych</li> <li>- Przeludnienie popularnych kurortów turystycznych</li> <li>- Plany rozwoju infrastruktury pod turystykę biznesową</li> <li>- Plany reaktywacji lotniska w Zegrzu Pomorskim</li> <li>- Szczecinek jako rozwijający się ośrodek akademicki</li> <li>- Międzynarodowa wymiana młodzieży</li> <li>- Kapitał ludzki do zagospodarowania</li> <li>- Dostępność środków unijnych</li> <li>- Wejście do strefy Schengen - likwidacja granic państwowych</li> <li>- Plany zmiany waluty z krajowej na unijną – EURO</li> <li>- Aktywizacja działań podejmowanych za granicą na rzecz przyjazdów turystów do Polski</li> </ul>	<p><b>Zagrożenia</b></p> <ul style="list-style-type: none"> <li>- Syndrom Szczecinka jako miejscowości tranzytowej, a nie turystycznej</li> <li>- Postrzeganie województwa zachodniopomorskiego jedynie w kontekście turystyki nadmorskiej</li> <li>- Bliskość atrakcyjnych turystycznie regionów i ich wysoka aktywność rozwojowa</li> <li>- Stereotyp kurortu wśród lokalnej społeczności</li> <li>- Wyjazdy do tradycyjnych miejsc (Ustka, Zakopane, itp.) zamiast wykorzystanie lokalnych atrakcji</li> <li>- Występujące akty wandalizmu i przemocy</li> <li>- Kryzys gospodarczy</li> <li>- Niestabilność kursu złotego</li> </ul>

Źródło: Podsumowanie analiz przeprowadzonych przez uczestników I warsztatów dla grupy partnerskiej LOT w Szczecinku w ramach projektu „RAZEM można WIĘCEJ – partnerstwa lokalne w turystyce narzędziem sukcesu zmian gospodarczych”



## ROZDZIAŁ III

### SPECJALNE STREFY EKONOMICZNE W POLSCE

#### 3.1 Istota i znaczenie specjalnych stref ekonomicznych w Polsce

Specjalną strefą ekonomiczną (SSE) jest to wyodrębniona, niezamieszkała część terytorium Rzeczypospolitej Polskiej, na której terenie może być prowadzona działalność gospodarcza na zasadach określonych ustawą.<sup>115</sup> Specjalne strefy ekonomiczne są makroekonomicznym instrumentem polityki regionalnej, jednak przyjęto, że inicjatorami ich powstawania będą Władze regionalne i lokalne. Władze gminy muszą wyrazić zgodę na powstanie strefy. Ustanawia się SSE w celu przyspieszenia rozwoju gospodarczego danej części terytorium kraju. Osiąga się to poprzez: rozwój określonych dziedzin działalności gospodarczej, rozwój nowych rozwiązań technicznych i technologicznych oraz ich wykorzystanie w gospodarce narodowej, rozwój eksportu, zwiększenie konkurencyjności wytwarzanych wyrobów i świadczonych usług, zagospodarowanie istniejącego majątku przemysłowego i infrastruktury gospodarczej<sup>116</sup>.

Na rysunku 7 przedstawiono geograficzne rozmieszczenie stref wraz z podstrefami, obecnie w Polsce funkcjonuje 14 specjalnych stref ekonomicznych, są to: Kamiennogórska SSE Małej Przedsiębiorczości, Katowicka SSE, Kostrzyńsko-Słubicka SSE, Krakowska SSE „Krakowski Park Technologiczny”, SSE Legnica, Łódzka SSE, Mielecka SSE „Euro-Park Mielec”, Pomorska SSE, Słupska SSE, Starachowicka SSE, Suwalska SSE, Tarnobrzaska SSE „Euro-Park Wisłosan”, Wałbrzyska SSE „Invest-Park”, Warmińsko-Mazurska SSE<sup>117</sup>. Pierwsza SSE powstała w Mielcu.

---

<sup>115</sup> Ustawa z dnia 20 października 1994 r. o specjalnych strefach ekonomicznych. (Dz.U. 1994 nr 123 poz. 600, z późn. zm.)

<sup>116</sup> K. Przybyła, *Wpływ Specjalnych Stref Ekonomicznych na kształtowanie się bazy ekonomicznej miast*, Wydawnictwo Uniwersytetu Przyrodniczego we Wrocławiu, Wrocław 2010, s. 67

<sup>117</sup> Ibidem, s. 73





działający w strefach zainwestowali ponad 75 mld złotych i zatrudnili ponad 230 tys. pracowników. Na początku funkcjonowania stref obserwowano stały trend wzrostowy tych danych, jednak ostatnie lata w wyniku światowego kryzysu gospodarczego spowodowały, że część firm zrezygnowała z nowych inwestycji a część odsunęła je w czasie<sup>118</sup>.

Obserwowane rezultaty działalności SSE to m. in.: od początku funkcjonowania specjalnych stref ekonomicznych napłynęło do stref około 10,4% Bezpośrednich Inwestycji Zagranicznych; najefektywniejsze narzędzie wsparcia inwestycji realny wzrost zatrudnienia w strefach i poza strefami; napływ nowych technologii; wprowadzenie nowych metod zarządzania; wpływ na rozwój regionów; tworzenie się specjalizacji branżowej, która może być zalążkiem klastrów sektorowych<sup>119</sup>.

### **3.2 Podstawy prawne ustanowienia specjalnej strefy ekonomicznej**

Zasady i warunki działania Specjalnych Stref Ekonomicznych zostały określone w Ustawie z dnia 20 października 1994 o specjalnych strefach ekonomicznych. Ustawa ta w pierwotnym brzmieniu dawała przedsiębiorcy całkowite zwolnieni z podatku dochodowego na okres 10 pierwszych lat działalności i 50 % zwolnienia z tegoż podatku aż do końca istnienia strefy. Następnie były cztery nowelizacje tej ustawy wymuszone głównie wejściem Polski w struktury Unii Europejskiej. Były to nowelizacje:

1. Z dnia 16 listopada 2000 roku (Dz.U. z 2000 r. nr 117, poz. 1228), która harmonizowała prawo SSE z prawem unijnym. Obowiązywała przedsiębiorców, którzy uzyskali zezwolenia po 1 stycznia 2001 roku.
2. Z dnia 2 października 2003 roku (Dz.U. z 2003 r. nr 188, poz. 1840), wprowadzała do ustawy postanowienia traktatu akcesyjnego.
3. Z dnia 30 kwietnia 2004 roku (Dz.U. 2007 nr 59, poz. 404), o postępowaniu w sprawach dotyczących pomocy publicznej.
4. Z dnia 23 czerwca 2006 o zmianie ustawy o specjalnych strefach ekonomicznych. Celem tej zmiany było zintensyfikowanie wykorzystania SSE poprzez, powiększenie stref łącznie o 4 tys. ha

---

<sup>118</sup> Raport *Specjalne Strefy Ekonomiczne*, KPMG Sp. z o.o., edycja 2011, s. 11.

<sup>119</sup> *Koncepcja rozwoju specjalnych stref ekonomicznych*, Ministerstwo Gospodarki, Warszawa 2009, s. 6.

powierzchni, ułatwienia w przekazywaniu gruntów pod SSE przez Agencję Nieruchomości Rolnych i Agencję Mienia Wojskowego<sup>120</sup>.

5. Z dnia 30 maja 2008 r. (Dz.U. 2008 nr 118 poz. 746) o zmianie ustawy o specjalnych strefach ekonomicznych.

Kolejnymi aktami prawnymi regulującymi działania SSE, są rozporządzenia Rady Ministrów. Rozporządzenia precyzują, np. zasady jakie muszą być spełnione aby objąć dany teren przez SSE; przedmioty działalności gospodarczej, na które nie będzie wydawane zezwolenie; maksymalną wielkość pomocy publicznej, którą można udzielić przedsiębiorcy prowadzącemu działalność gospodarczą na terenie strefy na podstawie zezwolenia; warunki udzielania pomocy publicznej przedsiębiorcy prowadzącemu działalność gospodarczą na terenie strefy na podstawie zezwolenia, warunki uznawania wydatków za wydatki poniesione na inwestycję na terenie strefy, a także minimalną wysokość tych wydatków; koszty inwestycji uwzględniane przy obliczaniu wielkości pomocy publicznej dla przedsiębiorców, którzy uzyskali zezwolenie po dniu 31 grudnia 2000 r.; sposób dyskontowania kosztów inwestycji i wielkości pomocy publicznej<sup>121</sup>. Są to rozporządzenia<sup>122</sup>:

1. Rozporządzenie Rady Ministrów z dnia 10 grudnia 2008 r. (Dz.U. 2008 nr 224 poz. 1477) w sprawie kryteriów, których spełnienie umożliwia objęcie niektórych gruntów specjalną strefą ekonomiczną, zmienione przez rozporządzenie Rady Ministrów z dnia 26 stycznia 2010 r. (Dz.U. 2010 nr 15 poz. 79) zmieniające rozporządzenie w sprawie kryteriów, których spełnienie umożliwia objęcie niektórych gruntów specjalną strefą ekonomiczną.
2. Rozporządzenie Rady Ministrów z dnia 10 grudnia 2008 r. (Dz.U. 2008 nr 232 poz. 1548) w sprawie pomocy publicznej udzielanej przedsiębiorcom działającym na podstawie zezwolenia na prowadzenie działalności gospodarczej na terenach specjalnych stref ekonomicznych, zmienione przez rozporządzenie Rady Ministrów z dnia 26 stycznia 2010 r. (Dz.U. 2010 nr 15 poz. 78) zmieniające

---

<sup>120</sup> Cz. Pilarska, *Specjalne Strefy Ekonomiczne w Polsce*, Wydawnictwo Uniwersytetu Ekonomicznego w Krakowie, Kraków 2009, s. 12- 13

<sup>121</sup> Rozporządzenie Rady Ministrów z dnia 10 grudnia 2008 r. w sprawie pomocy publicznej udzielanej przedsiębiorcom działającym na podstawie zezwolenia na prowadzenie działalności gospodarczej na terenach specjalnych stref ekonomicznych (Dz.U. 2008 nr 232 poz. 1548).

<sup>122</sup> Strona internetowa Biuletynu Informacji Publicznej Ministerstwa Gospodarki, <http://bip.mg.gov.pl/Prawo/Obowiazujace+prawo/Specjalne+strefy+ekonomiczne>, dostęp 02.09.2012

rozporządzenie w sprawie pomocy publicznej udzielonej przedsiębiorcom działającym na podstawie zezwolenia na prowadzenie działalności gospodarczej na terenach specjalnych stref ekonomicznych.

Dodatkowo każda ze specjalnych stref ekonomicznych jest opisana szeregiem rozporządzeń Rady Ministrów, w których definiuje się ich np. szczegółowy obszar, czas funkcjonowania strefy.

Z punktu widzenia Szczecinka najbardziej interesujące są rozporządzenia dotyczące Słupskiej Specjalnej Strefy Ekonomicznej, są to<sup>123</sup>:

1. Rozporządzenie Rady Ministrów z dnia 9 września 1997 r. (Dz.U. 1997 nr 135 poz. 905) w sprawie ustanowienia słupskiej specjalnej strefy ekonomicznej ustanawiające strefę.
2. Rozporządzenie Rady Ministrów z dnia 15 grudnia 2008 r. (Dz.U. 2008 nr 232 poz. 1557) w sprawie słupskiej specjalnej strefy ekonomicznej, zmienione przez rozporządzenie Rady Ministrów z dnia 20 marca 2012 r. (Dz.U. 2012 nr 0 poz. 360) zmieniające rozporządzenie w sprawie słupskiej specjalnej strefy ekonomicznej.
3. Rozporządzenie Ministra Gospodarki z dnia 31 sierpnia 2009 r. (Dz.U. 2009 nr 158 poz. 1249) w sprawie ustalenia planu rozwoju Słupskiej Specjalnej Strefy Ekonomicznej.
4. Rozporządzenie Ministra Gospodarki i Pracy z dnia 15 listopada 2004 r. (Dz.U. 2004 nr 254 poz. 2546) w sprawie przetargów i rokowań oraz kryteriów oceny zamierzeń co do przedsięwzięć gospodarczych, które mają być podjęte przez przedsiębiorców na terenie Słupskiej Specjalnej Strefy Ekonomicznej, zmienione przez rozporządzenie Ministra Gospodarki z dnia 19 maja 2010 r. (Dz.U. 2010 nr 108 poz. 694) zmieniające rozporządzenie w sprawie przetargów i rokowań oraz kryteriów oceny zamierzeń co do przedsięwzięć gospodarczych, które mają być podjęte przez przedsiębiorców na terenie Słupskiej Specjalnej Strefy Ekonomicznej.
5. Rozporządzenie Ministra Gospodarki z dnia 2 lipca 2009 r. (Dz.U. 2009 nr 112 poz. 929) w sprawie powierzenia Pomorskiej Agencji Rozwoju Regionalnego S.A. udzielania zezwoleń na

---

<sup>123</sup> Ibidem.

prowadzenie działalności gospodarczej na terenie Słupskiej Specjalnej Strefy Ekonomicznej oraz wykonywania kontroli realizacji warunków zezwolenia.

### **3.3 Zasady funkcjonowania specjalnych stref ekonomicznych w Polsce**

Zasady funkcjonowania specjalnych stref ekonomicznych określone zostały w Ustawie o specjalnych strefach ekonomicznych z dnia 20 października 1994 r. (Dz.U. 2007 nr 42 poz. 274, tekst jednolity). Skorzystanie z tej formy pomocy publicznej wymaga uzyskania zezwolenia na prowadzenie działalności gospodarczej na terenie danej strefy. W Artykule 5, ustęp 1 – 4 ustawy zapisano, że strefa może zostać ustanowiona na gruntach, których właścicielem jest: zarządzający strefą, Skarb Państwa, jednostka samorządu terytorialnego, związek komunalny, grunty będące w użytkowaniu wieczystym zarządzającego strefą. Przewiduje się również, że część strefy może obejmować grunty stanowiące własność lub użytkowanie wieczyste innych podmiotów niż zostały wyżej wymienione, jeżeli w ramach inwestycji prowadzonej na terenie strefy zostanie utworzona określona liczba nowych miejsc pracy lub zostaną poniesione określonej wartości nakłady inwestycyjne. Podobny wyjątek ustawa przewiduje gdy w wyniku inwestycji będzie prowadzona działalność polegająca na uruchomieniu wytwarzania nowych lub znacząco ulepszonych towarów, procesów lub usług oraz jeżeli realizacja rozpoczętej inwestycji będzie wymagała zwiększenia terenu strefy o nie więcej niż 2 ha. Włączanie terenów prywatnych do strefy reguluje Rozporządzenie Rady Ministrów w sprawie kryteriów, których spełnienie umożliwia objęcie niektórych gruntów specjalną strefą ekonomiczną z dnia 10 grudnia 2008 r. (Dz.U. 2008 nr 224 poz. 1477).

Rozporządzenie Rady Ministrów w sprawie pomocy publicznej udzielanej przedsiębiorcom działającym na podstawie zezwolenia na prowadzenie działalności gospodarczej na terenach specjalnych stref ekonomicznych z dnia 10 grudnia 2008r. (Dz. U. 2008 nr 232 poz. 1548 z późn. zm.) określa przedmioty działalności gospodarczej, na które nie wydaje się zezwoleń na prowadzenie działalności w strefie. W tym rozporządzeniu wymieniono wytwarzanie materiałów wybuchowych, wyrobów tytoniowych oraz przetwarzania paliw silnikowych, a także wyrobu, rozlewu i przetwarzania napojów alkoholowych oraz spirytusu przeznaczonego na cele inne niż

produkcja biokomponentów. Zakaz ten dotyczy również prowadzenia ośrodków gier, o których mowa w ustawie z dnia 19 listopada 2009r. o grach hazardowych (Dz.U. 2009 nr 201 poz. 1540); usług instalowania, napraw, konserwacji i remontu maszyn i urządzeń wykorzystywanych do prowadzenia działalności gospodarczej na terenie strefy; usług związanych z odprowadzaniem i oczyszczaniem ścieków, osadów ze ścieków kanalizacyjnych; usług związanych ze zbieraniem, przetwarzaniem i unieszkodliwianiem odpadów; odzysku surowców wtórnych; usług związanych z rekultywacją i pozostałych usług związanych z gospodarką odpadami; obiektów budowlanych i robót budowlanych; handlu hurtowego i detalicznego, naprawy pojazdów samochodowych, włączając motocykle, oraz usług związanych z zakwaterowaniem i usług gastronomicznych; usług holowania w transporcie drogowym; usług licencyjnych w zakresie informacji i komunikacji; usług w zakresie informacji i komunikacji; usług finansowych i ubezpieczeniowych oraz usług związanych z obsługą rynku nieruchomości oraz usług profesjonalnych, naukowych i technicznych z pewnymi wyjątkami.

Korzyści dla inwestorów oraz udzielane ulgi opisano szczegółowo w rozdziale 4.3.

### **3.4 Specjalne strefy ekonomiczne a polityka Unii Europejskiej**

Jak zostało już wyżej wspomniane, specjalne strefy ekonomiczne działają w Polsce na podstawie ustawy o specjalnych strefach ekonomicznych z 20 października 1994 r. z późniejszymi zmianami. Ustawa już w chwili wejścia w życie była niezgodna z podpisaną przez Polskę umową stowarzyszeniową ze Wspólnotą Europejską w 1991 roku. Ze względu na wejście Polski w struktury Unii Europejskiej pojawiła się potrzeba dostosowania postanowień tej ustawy do rozwiązań przyjętych w Unii. UE stoi na stanowisku, że niedopuszczalna jest wszelka pomoc publiczna która grozi zachowaniu czystych zasad konkurencji na rynku. Wprowadzono w życie nowelizacje ustawy, które dostosowały ją do nowej rzeczywistości. Polityka regionalna UE zakłada zmniejszanie i wyrównywanie różnic pomiędzy regionami oraz wyciąganie z zacofania regionów mniej uprzywilejowanych. Działalność SSE uznano w świetle przepisów UE za sposób na pomoc regionalną, która ma na celu pobudzenie długookresowe rozwoju obszarów o niskim poziomie PKB na mieszkańca,

poniżej 75 % średniej wspólnotowej (wymóg ten spełnia właściwie cała powierzchnia Polski). Stosowanie takiej pomocy regionalnej musi spełniać kilka warunków takich jak: musi być ograniczona w czasie, poparta przesłankami natury społeczno-ekonomicznej, nie może przekraczać maksymalnych wielkości uzależnionych od wielkości inwestycji lub stworzonych nowych miejsc pracy. Ponadto ustanowiono odrębne zasady udzielania pomocy publicznej w sektorach uznanych za wrażliwe czyli sektory motoryzacyjny, stoczniowy, włókien syntetycznych, hutnictwa żelaza i stali<sup>124</sup>.

Komisja Europejska nigdy nie krytykowała idei SSE jako takiej, tylko narzędzia pomocy publicznej, które w nich stosowano, dlatego UE nie domagała się od Polski likwidacji stref a jedynie zmodyfikowania zasad udzielania pomocy publicznej. Obecnie funkcjonujące przepisy są zgodne z Rozporządzeniem Komisji (WE) nr 800/2008 z dnia 6 sierpnia 2008 r. uznającym niektóre rodzaje pomocy za zgodne ze wspólnym rynkiem (ogólne rozporządzenie w sprawie wyłączeń blokowych, tzw. Rozporządzenie 800). Komisja Europejska nie planuje podważać dalszego funkcjonowania SSE po 2020 roku. Pod warunkiem że strefy nadal będą wpisywać się w ramy wspólnotowej polityki regionalnej. Warto zwrócić uwagę na fakt, że w 2008 roku na podstawie zmienionych rozporządzeń okres funkcjonowania stref został przedłużony do 2020 roku i nie spotkało się to z negatywną reakcją Komisji Europejskiej. Wysoce prawdopodobnym jest, że po 2020 rokiem poziom PKB w większości województw Polski nadal będzie kwalifikował do uzyskania wsparcia w ramach pomocy regionalnej. W związku z tym udzielanie ulg w strefach nawet po 2020 roku na zasadach zgodnych ze wspólnotowymi regułami pomocy regionalnej nie powinno być podważane przez UE<sup>125</sup>.

---

<sup>124</sup> K. Przybyła, *Wpływ Specjalnych Stref Ekonomicznych...*, op. cit. s. 66 – 67.

<sup>125</sup> Raport Ernst & Young, *Specjalne Strefy Ekonomiczne po 2020 roku. Analiza dotychczasowej działalności oraz perspektywy funkcjonowania*. Wydanie 2011.

## ROZDZIAŁ IV

### SŁUPSKA SPECJALNA STREFA EKONOMICZNA

#### 4.1 Historia strefy

Wkrótce po ukazaniu się ustawy o strefach ekonomicznych, 1995 roku w Słupsku powstał pomysł utworzenia Słupskiej Specjalnej Strefy Ekonomicznej. Inicjatorem była Pomorska Agencja Rozwoju Regionalnego S.A. Początkowo trudności wynikały z braku zgodności co do obszaru, na którym miała by funkcjonować strefa oraz braku zainteresowania ze strony inwestorów. Do pomysłu powrócił wojewoda słupski w 1996 roku. Ówczesne województwo słupskie spełniało wszystkie wymagania stawiane przez ustawę o SSE, a dokumentach Ministerstwa Handlu było wymieniane jako przykład gdzie mogłaby powstać. Jako cele ustanowienia SSE we wniosku wojewody słupskiego podano: zwiększenie dochodów ludności (wyrównywanie ich do średniej krajowej) na skutek zwiększenia liczby miejsc pracy w strefie oraz poza nią; zwiększenie konkurencyjności wytwarzanych wyrobów i świadczonych usług; zagospodarowanie istniejącego majątku przemysłowego i infrastruktury gospodarczej; zagospodarowanie niewykorzystanych zasobów naturalnych z zachowaniem zasad równowagi ekologicznej; poprawę warunków i podniesienie atrakcyjności życia w regionie słupskim; stworzenie perspektyw rozwoju osobistego młodzieży, co przyczynić się miało do zmniejszenia stopnia ujemnej migracji<sup>126</sup>.



**Rysunek 8. Logo Pomorskiej Agencji Rozwoju Regionalnego i Słupskiej Specjalnej Strefy Ekonomicznej.**

Źródło: Materiały promocyjne Pomorskiej Agencji Rozwoju Regionalnego.

<sup>126</sup> E. Rydz, *Proces kształtowania się Słupskiej Specjalnej Strefy Ekonomicznej*, Prace Komisji Geografii Przemysłu, nr 7, Warszawa – Kraków, 2007, s. 12 – 13.

Słupską Specjalną Strefę Ekonomiczną ustanowiono rozporządzeniem Rady Ministrów z dnia 9 września 1997 r. w sprawie ustanowienia słupskiej specjalnej strefy ekonomicznej (Dz.U. 1997 nr 135 poz. 905). Zarządzającym strefą została Pomorska Agencja Rozwoju Regionalnego S.A. z siedzibą w Słupsku. Początkowo zajmowała 135,87 ha powierzchni i ograniczała się do gminy miasta Słupsk i gminy Słupsk. Strefę ustanowiono na 20 lat<sup>127</sup>. Pierwszymi firmami, które postanowiły zainwestować w strefie były: 1998 roku Przedsiębiorstwo Produkcyjno-Handlowe "DOMBET" Sp.j., Przedsiębiorstwo Produkcyjne Prefabrykatów Betonowych "PROBET" Sp.c.; w 1999 roku SOBCAR Sp. z o.o., OXFORD EDUCATIONAL Sp. z o.o.; w 2000 roku LEANN STAŃCZYK S.A., KAMIR Sp. z o.o., M&S OKNA i DRZWI Sp. z o.o., Przetwórstwo Rybne ŁOSOŚ Sp. z o.o., LAUBER Sp. z o.o.; w 2001 LEANN STAŃCZYK S.A.; w 2002 roku NORDGLASS II Sp. z o.o. – Słupsk; w 2003 roku Oktan Brzeski, Grzenkowicz Sp.j.; w 2004 roku NORDGLASS II Sp. z o.o. – Koszalin, KAPENA S.A.; w 2005 roku FASER-PLAST POLAND Sp. z o.o., Fabryka Flag LINEA Milena Trojanowska, PHU ROMEX Roman Wasilewski, PAULA TRANS Janina Gojdz & Sławomir Gojdz Sp.j., KRONOSPAN Polska Sp. z o.o. pierwsza firma w podstrefie Szczecinek<sup>128</sup>.

W roku 2007 Słupska SSE zajmowała już 220 ha powierzchni a firmy w niej działające zatrudniały 2100 osób. W tym czasie 71 % powierzchni strefy było już zajęte przez inwestorów, w związku z czym planowano powiększenie strefy o dodatkowe 165 ha, całkowita powierzchnia miała wynosić 376 ha<sup>129</sup>. Ostatecznie rozporządzenie Rady Ministrów z dnia 15 grudnia 2008 r. w sprawie słupskiej specjalnej strefy ekonomicznej (Dz.U. 2008 nr 232 poz. 1557) powiększa strefę do 401,0938 ha powierzchni gruntów położonych w miastach Koszalin, Słupsk, Szczecinek i Wałcz oraz w gminach Debrzno, Rogoźno, Słupsk i Żukowo<sup>130</sup>. Na rysunku 9 przedstawiono geograficzne rozmieszczenie podstref Słupskiej SSE na terenie województwa zachodniopomorskiego i pomorskiego.

---

<sup>127</sup> Rozporządzenie Rady Ministrów z dnia 9 września 1997 r. w sprawie ustanowienia słupskiej specjalnej strefy ekonomicznej (Dz.U. 1997 nr 135 poz. 905).

<sup>128</sup> Strona internetowa Słupskiej SSE, Lista inwestorów, [www.sse.slupsk.pl](http://www.sse.slupsk.pl), dostęp 04.09.2012

<sup>129</sup> Z. Bielecki, *10 lat Słupskiej Specjalnej Strefy Ekonomicznej*, „Dwutygodnik Zbliżenia”, 2007, nr17, s. 5.

<sup>130</sup> Rozporządzenie Rady Ministrów z dnia 15 grudnia 2008 r. w sprawie słupskiej specjalnej strefy ekonomicznej (Dz.U. 2008 nr 232 poz. 1557).





W 2012 roku rozporządzeniem Rady Ministrów z dnia 20 marca 2012 r. zmieniające rozporządzenie w sprawie słupskiej specjalnej strefy ekonomicznej (Dz.U. 2012 nr 0 poz. 360) strefa została ponownie powiększona o grunty leżące na terenach miast: Koszalin, Słupsk, Szczecinek, Ustka i Wałcz oraz gmin: Biesiekierz, Debrzno, Kalisz Pomorski, Karlino, Polanów, Słupsk, Tychowo i Żukowo. Obecnie Słupska Specjalna Strefa Ekonomiczna obejmuje grunty o powierzchni 824,3522 ha.

## **4.2 Charakterystyka Słupskiej Specjalnej Strefy Ekonomicznej, podstrefa Szczecinek**

Szczecinecka podstrefa została ustanowiona rozporządzeniem Rady Ministrów z dnia 15 grudnia 2008 r. w sprawie słupskiej specjalnej strefy ekonomicznej (Dz.U. 2008 nr 232 poz. 1557). W rozporządzeniu zapisano, że strefa składa się z 9 kompleksów. Na terenie kompleksów od nr 1 do 4 obecnie prowadzi działalność grupa Kronospan. Obecnie w ofercie inwestycyjnej znajdują się kompleksy od nr 5 do 9.

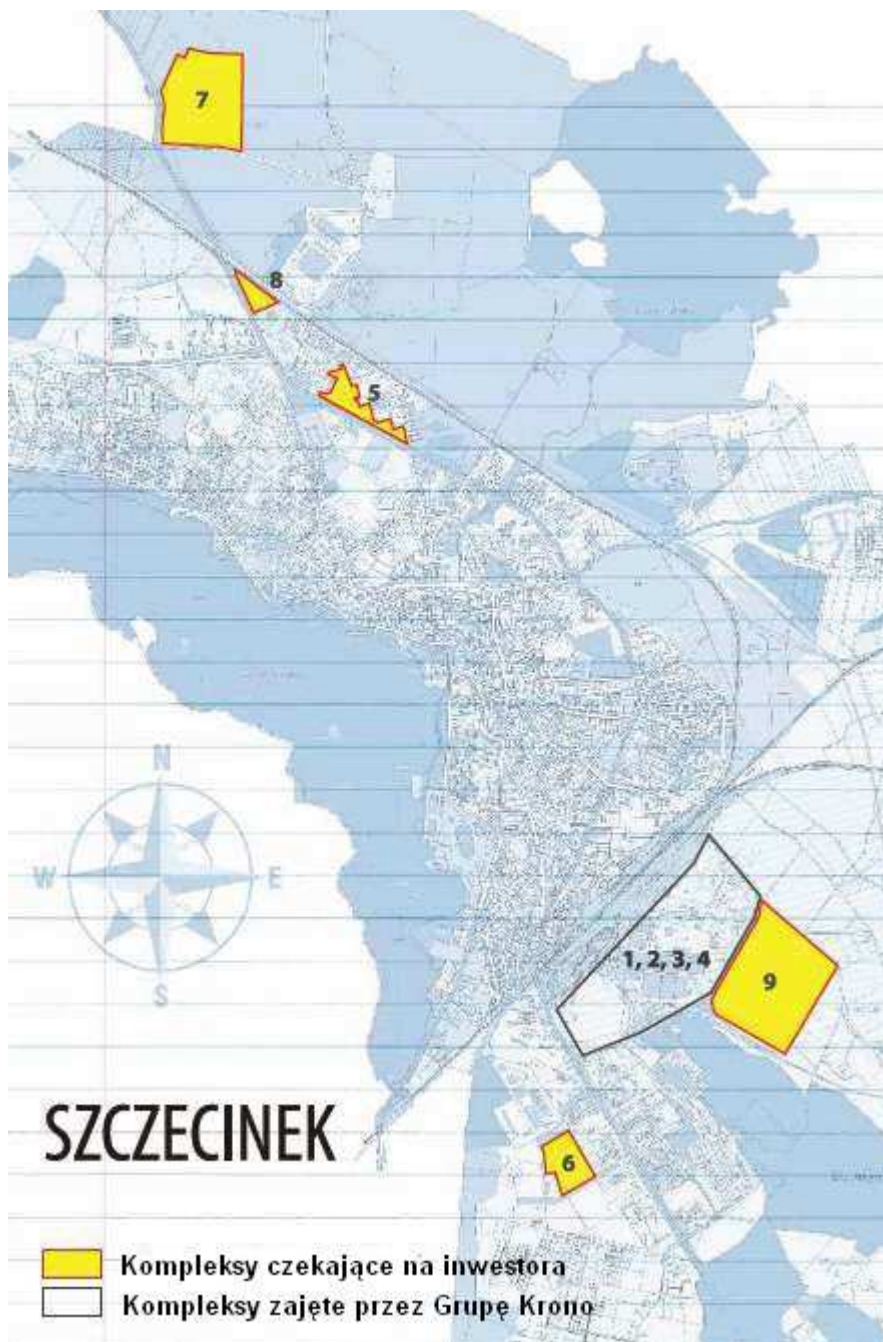
Kompleks nr 5 położony jest w Szczecinku przy ul. Narutowicza, która jest częścią drogi krajowej S11. Właścicielem nieruchomości jest Miasto Szczecinek. Teren objęty jest planem zagospodarowania przestrzennego i posiada w pełni uregulowany status prawny. Przeznaczenie w planie zagospodarowania przestrzennego: przemysł, usługi składu, usługi komercyjne. Dopuszczalna wysokość zabudowy: 2 piętra. To ograniczenie nie dotyczy instalacji produkcyjnych. Powierzchnia kompleksu: 2,09 ha. Uzbrojenie w media przy granicach kompleksu. W bezpośrednim sąsiedztwie kompleksu znajdują się zakłady Eurocopert (galanteria papiernicza) oraz Centrostal S.A.

Kolejny to Kompleks nr 6, który położony jest w Szczecinku, przy ul. Łukasiewicza i Harcerskiej. Właścicielem nieruchomości jest Miasto Szczecinek. Cały obszar objęty jest planem zagospodarowania przestrzennego i posiada w pełni uregulowany status prawny. Przeznaczenie w miejscowym planie zagospodarowania przestrzennego: przemysł, usługi składu, usługi komercyjne. Wielkość całkowita kompleksu 5,9 ha. Pełne uzbrojenie w granicach znajduje się kompleksu. W sąsiedztwie działki oddział Urzędu Celnego oraz zakłady branży spożywczej. Kompleks znajduje się odległości 100 m od drogi krajowej S11, Dostępność transportu kolejowego w odległości 1,5 km.

Kompleks nr 7 położony jest w Szczecinku przy ul. Koszalińskiej, przy drodze krajowej S11. Właścicielem nieruchomości jest Miasto Szczecinek. Cały obszar objęty jest planem zagospodarowania przestrzennego i posiada w pełni uregulowany status prawny. Przeznaczenie w miejscowym planie zagospodarowania przestrzennego: przemysł, usługi składu, usługi komercyjne. Powierzchnia kompleksu: 8,6050 ha. Teren w pełni uzbrojony po makroniwelacji. W bezpośrednim sąsiedztwie kompleksu zlokalizowany będzie węzeł „Północ” nowej obwodnicy miasta. Miasto planuje większość terenu tego kompleksu przeznaczyć na handel wielkopowierzchniowy, obiekt powyżej 2000 m<sup>2</sup> powierzchni handlowej.

Kompleks nr 8 położony jest przy ul. Koszalińskiej, przy drodze krajowej S11. Właścicielem nieruchomości jest Miasto Szczecinek. Kompleks objęty jest planem zagospodarowania przestrzennego i posiada w pełni uregulowany status prawny. Przeznaczenie w planie zagospodarowania przestrzennego: przemysł, usługi składu, usługi komercyjne. Powierzchnia kompleksu: 1,96. Działka jest nieuzbrojona w media, jednak istnieje możliwość wykonania przyłączy wody, kanalizacji, prądu i gazu z pobliskiego osiedla Kołobrzeska.

Kompleks nr 9 położony jest w Szczecinku, przy ul. Waryńskiego i Leśnej. Właścicielem nieruchomości jest Miasto Szczecinek. Cały obszar objęty jest planem zagospodarowania przestrzennego i posiada w pełni uregulowany status prawny. Przeznaczenie w miejscowym planie zagospodarowania przestrzennego: przemysł, usługi składu, usługi komercyjne. Maksymalna wielkość terenu wynosi 32 ha. Kompleks posiada pełne uzbrojenie w granicach strefy. Zlokalizowany jest 500 m od drogi krajowej S11, w bezpośrednim sąsiedztwie zakładów KRONOSPAN. Dostępność transportu kolejowego w odległości 1 km.



**Rysunek 10. Mapa lokalizacji kompleksów podstrefy Szczecinek, na terenie miasta Szczecinek.**

Źródło: Materiały promocyjne Urzędu Miasta w Szczecinku.

Słupska Specjalna Strefa Ekonomiczna, podstrefa Szczecinek zajmuje 95,5117 ha z czego 53 ha gruntów inwestycyjnych miasto jest właścicielem a resztę 42 ha zajmuje Grupa Kronospan. Miasto zainwestowało blisko 15mln zł na uzbrojenie w infrastrukturę liniową dwóch największych kompleksów. Obszar przygotowany jest na przyjęcie zarówno firm sektora MSP jak i wielkich przedsiębiorstw. Na potrzeby

inwestora Urząd Miasta gotowy jest przygotować teren o wymaganej powierzchni w ramach strefy<sup>132</sup>.

### 4.3 Korzyści dla inwestorów

Przedsiębiorcy prowadzący działalność w SSE korzystają z pomocy regionalnej w formie zwolnienia od podatku dochodowego z tytułu realizacji nowej inwestycji lub z tytułu tworzenia nowych miejsc pracy. Maksymalna intensywność pomocy regionalnej wynosi:

- 40% dla dużego przedsiębiorcy, zatrudniającego ponad 250 osób,
- 50% dla średniego przedsiębiorcy czyli zatrudniającego do 250,
- 60% dla mikro przedsiębiorcy zatrudnienie mniej niż 10 osób i małego przedsiębiorcy, zatrudnienie mniej niż 50<sup>133</sup>.

W przypadku zwolnienia z podatku dochodowego z tytułu realizacji nowej inwestycji, wielkość pomocy regionalnej udzielanej przedsiębiorcy, stanowi iloczyn maksymalnej intensywności pomocy i kosztów kwalifikujących się do objęcia tą pomocą. Zwolnienie z podatku dochodowego z tytułu tworzenia nowych miejsc pracy stanowi pomoc regionalną udzielaną w celu wspierania tworzenia nowych miejsc pracy związanych z daną inwestycją. Wielkość pomocy regionalnej stanowi iloczyn maksymalnej intensywności (60%, 50% lub 40%) i ponoszonych przez przedsiębiorcę dwuletnich kosztów pracy nowo zatrudnionych pracowników (koszty płacy brutto oraz wszystkie obowiązkowe płatności związane z zatrudnieniem). Zwolnienie przysługuje począwszy od miesiąca, w którym przedsiębiorca poniósł koszty pracy, aż do wyczerpania się pomocy regionalnej na zatrudnienie, pod warunkiem utrzymania nowo utworzonych miejsc pracy przez okres pięciu lat lub trzech lat w przypadku małych i średnich przedsiębiorców.

---

<sup>132</sup> Materiały promocyjne Urzędu Miasta w Szczecinku.

<sup>133</sup> Rozporządzenie rady ministrów z dnia 13 października 2006 r. w sprawie ustalenia mapy pomocy regionalnej (Dz. U. 2006 nr 190 poz. 1402).

## Przykładowe wyliczenia.

Firma we wszystkich trzech wariantach nie przekracza zatrudnienia 250 osób, czyli jest traktowana jako średnie przedsiębiorstwo, w związku tym faktem, intensywność pomocy publicznej wynosi 50%.

W związku z brakiem danych o funduszu płac, przyjęto do wyliczenia średnią wysokość płacy brutto w przemyśle w Powiecie Szczecineckim, powiększoną o nakłady pochodne ponoszone przez pracodawcę (składki zdrowotne, ZUS, socjalne). Wysokość płacy brutto to 2 972 zł.

### Wariant I.

Zatrudnienie 50 osób, nakłady inwestycyjne 50 000 000 zł.

1) Wyliczenie kwoty zwolnienia z podatku dochodowego w oparciu o kryterium wysokości nakładów finansowych:

$$50\ 000\ 000\ \text{zł} \times 50\% = 25\ 000\ 000\ \text{zł}$$

Okres korzystania z ulgi w postaci zwolnienia z podatku dochodowego CIT uzależniony jest wyłącznie od wyników ekonomicznych powstałego przedsiębiorstwa. Jeśli podatek dochodowy liczony w skali roku wyniesie 2 500 000 zł to okres zwolnienia skończy się po 10 latach.

2) Wyliczenie kwoty zwolnienia z podatku dochodowego w oparciu o kryterium kosztów osobowych przez 2 lata:

$$50\ \text{osób} \times 2\ 972\ \text{zł} \times 24\ \text{miesiące} \times 50\% = 1\ 783\ 494\ \text{zł}$$

Okres korzystania z ulgi w postaci zwolnienia z podatku dochodowego CIT uzależniony jest wyłącznie od wyników ekonomicznych powstałego przedsiębiorstwa. Przykład, jeśli podatek dochodowy liczony w skali roku wyniesie 2 500 000 zł to okres zwolnienia skończy się po 1 roku.

## Wariant II.

Zatrudnienie 100 osób, nakłady inwestycyjne 25 mln zł

1) Wyliczenie kwoty zwolnienia z podatku dochodowego w oparciu o kryterium wysokości nakładów finansowych:

$$25\,000\,000\text{ zł} \times 50\% = 12\,500\,000\text{ zł}$$

Jeśli podatek dochodowy liczony w skali roku wyniesie 2 500 000 zł to okres zwolnienia skończy się po 5 latach.

2) Wyliczenie kwoty zwolnienia z podatku dochodowego w oparciu o kryterium kosztów osobowych przez 2 lata:

$$100\text{ osób} \times 2\,972,49\text{ zł} \times 24\text{ miesiące} \times 50\% = 3\,566\,988\text{ zł}$$

Jeśli podatek dochodowy liczony w skali roku wyniesie 2 500 000 zł to okres zwolnienia skończy się po 1,5 roku.

## Wariant III.

Zatrudnienie 150 osób, nakłady inwestycyjne 10 mln zł.

1) Wyliczenie kwoty zwolnienia z podatku dochodowego w oparciu o kryterium wysokości nakładów finansowych:

$$10\,000\,000 \times 50\% = 5\,000\,000\text{ zł}$$

Jeśli podatek dochodowy liczony w skali roku wyniesie 2 500 000 zł to okres zwolnienia skończy się po 2 latach.

2) Wyliczenie kwoty zwolnienia z podatku dochodowego w oparciu o kryterium kosztów osobowych przez 2 lata:

$$150\text{ osób} \times 2\,972,49\text{ zł} \times 24\text{ miesiące} \times 50\% = 5\,350\,482\text{ zł}$$

Jeśli podatek dochodowy liczony w skali roku wyniesie 2 500 000 zł to okres zwolnienia skończy się po 2 latach.

W dwóch pierwszych przedstawionych wariantach metoda oparta o koszty płac nie ma uzasadnienia ekonomicznego. Ma ona zastosowanie jedynie w przypadku inwestycji nisko kapitałowych, wymagających bardzo dużego zaangażowania siły roboczej, co pojawia się w przypadku wariantu III.

To nie są jedyne ulgi przysługujące w szczecineckiej części Słupskiej SSE. Miasto udziela ulgi w podatku od nieruchomości dla przedsiębiorcy na wspieranie nowych inwestycji lub tworzenie nowych miejsc pracy związanych z tą inwestycją. Kwota pomocy zwolnienia od podatku od nieruchomości jest obliczana w odniesieniu do:

- kosztów inwestycji w środki trwałe, które są związane z realizacją nowej inwestycji,
- kosztów utworzenia nowych miejsc pracy, które są związane z realizacją nowej inwestycji.

Zwolnienie od podatku od nieruchomości przysługuje nie dłużej niż 5 lat. Warunkiem udzielenia zwolnienia na podstawie kosztów inwestycji jest:

- w przypadku mikro przedsiębiorcy - poniesienie kosztów na nową inwestycję o wartości o najmniej 100 000 zł,
- w przypadku małego przedsiębiorcy - poniesienie kosztów na nową inwestycję o wartości o najmniej 300 000 zł,
- w przypadku średniego - poniesienie kosztów na nową inwestycję o wartości o najmniej 1 000 000 zł,
- w przypadku pozostałych niewymienionych podmiotów gospodarczych poniesienie kosztów co najmniej 10 000 000 zł.

Warunki dotyczące zatrudnienia kształtują się następująco:

- w przypadku mikro przedsiębiorcy - utworzenie co najmniej 2 nowych miejsc pracy,
- w przypadku małego przedsiębiorcy - utworzenie co najmniej 10 nowych miejsc pracy,
- w przypadku średniego przedsiębiorcy - utworzenie co najmniej 20 nowych miejsc pracy,



- w przypadku przedsiębiorców innych niż wymienieni w punktach 1-3 - utworzenie co najmniej 50,
- nowych miejsc pracy.

Wyłączeni z ulgi są prowadzący działalność gospodarczą w zakresie bankowości, dystrybucji paliw (stacje paliw) oraz handlu<sup>134</sup>.

Dodatkowo przedsiębiorcy w powiecie szczecineckim mogą skorzystać z pomocy publicznej na zasadzie „de minimis”, czyli takiej, która nie wymaga notyfikacji w Komisji Europejskiej ze względu na swoje mniejsze rozmiary<sup>135</sup>. Starosta ze środków Funduszu Pracy może zrefundować podmiotowi prowadzącemu działalność gospodarczą koszty wyposażenia lub doposażenia stanowiska pracy dla skierowanego bezrobotnego, w wysokości nie wyższej niż 6 – krotnej wysokości przeciętnego wynagrodzenia. Starosta może aktywnie uczestniczyć w kształtowaniu lokalnego rynku pracy poprzez pomoc osobom bezrobotnym w uzyskaniu kwalifikacji poszukiwanych przez lokalnych przedsiębiorców. Działanie to może odbywać się poprzez szkolenia grupowe i indywidualne osób bezrobotnych. Starosta inicjuje, organizuje i finansuje z Funduszu Pracy szkolenia bezrobotnych, w celu podniesienia ich kwalifikacji zawodowych i innych kwalifikacji, zwiększających szanse na uzyskanie lub utrzymanie zatrudnienia lub innej pracy zarobkowej lub działalności gospodarczej w przypadku braku kwalifikacji zawodowych oraz konieczności zmiany lub uzupełnienia kwalifikacji<sup>136</sup>.

#### 4.4 Wpływ strefy na życie gospodarcze miasta

Powołanie specjalnych stref ekonomicznych miało na celu wygenerowania lokalnych bodźców rozwojowych, które mają być inkubatorem rozwoju lokalnego. Oczekiwany rozwój dotyczy zmian w wygenerowanych miejscach pracy oraz poniesionych nakładach inwestycyjnych<sup>137</sup>. Rozwój regionalny jest wielowymiarowy. Wymiar społeczno-kulturowy czyli zmiany w demografii

<sup>134</sup> Uchwała Nr XIX/181/08, Rady Miasta Szczecinek z dnia 17 marca 2008r., w sprawie zwolnienia od podatku od nieruchomości w ramach pomocy regionalnej na wspieranie nowych inwestycji lub tworzenie nowych miejsc pracy związanych z nową inwestycją.

<sup>135</sup> Rozporządzenie Komisji (WE) NR 1998/2006 z dnia 15 grudnia 2006 r. w sprawie stosowania art. 87 i 88 Traktatu do pomocy de minimis.

<sup>136</sup> Materiały promocyjne Urzędu Miasta w Szczecinku.

<sup>137</sup> H. Godlewska-Majkowska, *Skuteczność specjalnych stref ekonomicznych, jako instrumentu polityki regionalnej w Polsce*, [www.paiz.gov.pl](http://www.paiz.gov.pl), dostęp 12.09.2012.

oraz środowisku kulturowym. W wymiarze środowiskowym zachodzą zmiany w środowisku przyrodniczym oraz infrastrukturze służącej ochronie środowiska. Inne wymiary to infrastrukturalny i techniczny, np. rozwój transportu, telekomunikacji; wymiar gospodarczy dotyczący procesów rozwoju bazy ekonomicznej miasta oraz wymiar przestrzenny obejmujący zmiany w zagospodarowaniu przestrzennym<sup>138</sup>.

Z powodu braku odpowiednich danych statystycznych trudno dokładnie ocenić wpływ specjalnej strefy ekonomicznej na każdy z wymiarów rozwoju regionalnego. W literaturze wymienia się dane dotyczące skumulowanego zatrudnienia w SSE, w powiecie szczecineckim, na koniec roku 2007 wynosiło 112 osób, a skumulowane nakłady inwestycyjne w SSE, na koniec roku 2007, w powiecie szczecineckim wynosiło 371 512 000 zł<sup>139</sup>. W Szczecineckiej podstrefie dotychczas nie powstał żaden duży i znaczący podmiot gospodarczy. Zakłady Grupy Kronospan działały w mieście już przed powstaniem SSE i zostały objęte strefą, dzięki czemu zostały znacznie rozbudowane i są jedynym znacznym pracodawcą działającym w szczecineckiej strefie i największym pracodawcą w mieście. W związku z powyższym zasadne wydaje się ocenić wpływ istniejącej strefy ekonomicznej przez pryzmat działalności tej firmy. Obecność tej firmy oddziałuje na wiele stref życia miasta m. in. na kierunki kształcenia obecne w mieście<sup>140</sup>. Kronospan zatrudnia ok. 600 osób<sup>141</sup>, przez co jest ważnym źródłem utrzymania wielu mieszkańców Szczecinka i jest największym pracodawcą w mieście. Firma nie pozostaje też obojętna na swoje otoczenie. Między innymi w 2007 roku sfinansowała transport statku spacerowego „Księżna Jadwiga” do Szczecinka<sup>142</sup>, w roku 2011 za kwotę 20 tys. EUR zakupiła i przetransportowała do Szczecinka z Holandii 230 sadzonek topoli włoskiej, które zostały zasadzone wzdłuż ul. Mickiewicza<sup>143</sup>, a w roku 2012 sponsorowała wyjazd dziecięcej drużyny Akademii

---

<sup>138</sup> E. Wiszczun, Oddziaływanie Specjalnych Stref Ekonomicznych (SSE) na rozwój społeczny i gospodarczy regionu, w: *Innowacyjne i społeczne oddziaływanie specjalnych stref ekonomicznych i klastrów w Polsce*, red.M. Kolczyński W. Wojtasik, Towarzystwo Inicjatyw Naukowych Katowice 2010, s. 54

<sup>139</sup> H. Godlewska-Majkowska, *Skuteczność specjalnych stref ekonomicznych...*, op. cit., [www.paiz.gov.pl](http://www.paiz.gov.pl), dostęp 12.09.2012.

<sup>140</sup> R. Wełnic, *Szczecinek będzie kształcić drzewiarzy*, <http://www.gk24.pl/apps/pbcs.dll/article?AID=/20120626/SZCZECINEK/120629683>, dostęp 12.09.2012.

<sup>141</sup> Strona internetowa Zachodniopomorskiego Urzędu Marszałkowskiego, *Analiza trendów rozwojowych w zakresie technologii i nowych myśli technicznych w Polsce, Europie i świecie dla branży drzewno-meblarskiej*, [www.wzp.pl](http://www.wzp.pl), dostęp 12.09.2012.

<sup>142</sup> Wydanie internetowe Głosu Koszalińskiego, R. Wełnic, *Teraz będzie tu pływała "Gertraud"*, <http://www.gk24.pl/apps/pbcs.dll/article?AID=/20070822/SZCZECINEK/70821028>, dostęp 12.09.2012

<sup>143</sup> Internetowe wydanie Tygodnika Temat, S. Włodarczyk, *Za 20 tysięcy euro Kronospan zakupi nowe topole*, <http://temat.net/aktualnosci/9961/Za-20-tysiecy-euro-Kronospan-zakupi-nowe-topole>, dostęp 12.09.2012.

Piłkarskiej ze Szczecinka na Międzynarodowy Turniej Piłki Nożnej Żaków Krono Arena Cup 2012 w Swarzędzu<sup>144</sup>. Firma również, wraz z władzami miasta, aktywnie poszukuje inwestora do wybudowania fabryki mebli w pobliżu swojego zakładu, planowane jest rozwinięcie klastra drzewnego<sup>145</sup>. Z drugiej jednak strony obserwuje się negatywny wpływ firmy na środowisko naturalne szczególnie negatywny wpływ ma na jakość powietrza w mieście<sup>146</sup>.

Ogólnie wpływ specjalnej strefy ekonomicznej na życie gospodarcze miasta jest na dzień dzisiejszy stosunkowo niewielki. Większość terenów strefy dopiero czeka na inwestorów dlatego należy badać w przyszłości jak ten wpływ będzie się zmieniał wraz z pojawianiem się nowych podmiotów gospodarczych.

---

<sup>144</sup> Internetowe wydanie Tygodnika Temat, Z. Ponichtera, *Kronospan wesprze Akademię Piłkarską*, <http://temat.net/sport/11272/Kronospan-wesprze-Akademie-Pilkarska> dostęp 12.09.2012

<sup>145</sup> Internetowe wydanie Głosu Koszalińskiego, R. Wełnic, *Mebel będą po sąsiedzku*, <http://www.gk24.pl/apps/pbcs.dll/article?AID=/20120804/SZCZECINEK/120809884> dostęp 12.09.2012.

<sup>146</sup> Internetowe wydanie Tygodnika Temat, S. Włodarczyk, *Awantura o amoniak z protestem w tle*, <http://temat.net/aktualnosci/5169//strona:1>, dostęp 12.09.2012.



## ZAKOŃCZENIE I WNIOSKI

Szczecinek to malowniczo położone miasto na Pomorzu. W swojej 700 letniej historii przez większość swojego istnienia miał charakter rolniczy i spełniał rolę lokalnego ośrodka handlu płodami rolnymi. Taki stan rzeczy miał miejsce do początków XX wieku. Wtedy to, jak ówczesnie nazywano Szczecinek, w Neustettin następuje szybki rozwój. Pojawiają się coraz większe zakłady przemysłowe, sprzyja temu wybudowanie w Szczecinku węzła kolejowego. Gwałtownie wzrasta liczba ludności. Miasto mocno się rozbudowuje, pojawiają się inwestycje państwowe w postaci budowy dwóch dużych kompleksów koszar. Początek XX wieku to również początek ruchów turystycznych wśród ludzi. Szczecinek wykorzystując swoje piękne nadjeziorne położenia urasta do miana kurortu.

Przełomową datą jest 27 lutego 1945 roku, tego dnia Armia Czerwona zdobywa Szczecinek i przechodzi on z rąk niemieckich do polskich. W mieście odradza się istniejący przemysł. Z czasem powoływane do życia są duże przedsiębiorstwa państwowe charakterystyczne dla okresu PRL. Następuje dynamiczny wzrost liczby ludności, powstające zakłady pracy ściągają do Szczecinka wielu młodych ludzi.

Obraz gospodarczy miasta ponownie drastycznie zmienia się wraz ze zmianami ustrojowymi w Polsce w 1989 roku. Duże zakłady przemysłowe są mało wydajne, to prowadzi do tego, że wiele z nich upada. Tylko kilka z nich znajduje nowych inwestorów, chętnych przeprowadzić restrukturyzację firmy i na podbudowie ich majątku trwałego budować nowoczesne zakłady produkcyjne. W Szczecinku pojawia się poważny problem bezrobocia. Brak pracy, szczególnie dla osób z wyższym wykształceniem, powoduje widoczny odpływ ludności z miasta. Szczególnie widoczne jest to wśród osób młodych, którzy wyjeżdżają do większych ośrodków akademickich kontynuować naukę i często już nie powracają do Szczecinka. Sytuacja taka powoduje problemy demograficzne i "starzenie się" społeczeństwa miasta.

W 2008 roku, w celu przeciwdziałaniu niekorzystnym zmianom ekonomicznym powołano w Szczecinku podstrefę Słupskiej Specjalnej Strefy Ekonomicznej. Strefa ma zachęcać inwestorów do lokowania swoich zakładów właśnie w Szczecinku. Zachęty są realizowane poprzez zwolnienia w podatku dochodowym i podatku od nieruchomości. Dodatkowymi atutami strefy jest jej dobre uzbrojenie techniczne, miasto zadbało aby na terenach strefy były dostępne wszelkie przyłącza i drogi dojazdowe. Dotychczas

z powodu braku inwestorów strefa ekonomiczna nie odegrała znaczącej roli w życiu gospodarczym miasta. Należy pamiętać że, specjalna strefa ekonomiczna wraz z upływem lat staje się coraz mniej atrakcyjna dla inwestora. Na dzień dzisiejszy prawodawstwo polskie przewiduje działanie takich stref do 2020 roku. Nie ma jeszcze decyzji co do dalszego ich istnienia, jednak z punktu widzenia miasta takiego jak Szczecinek, należałoby postulować przedłużenie ich czasu działania. Zdecydowanie wpłynęło by to na atrakcyjność inwestowania w strefie.

W Szczecinku równolegle prowadzone są próby rozwijania w mieście turystyki. Miasto wybudowało wiele obiektów rekreacyjno-sportowych, przez co zaczęło się specjalizować w turystyce aktywnej i sportowej. Działania takie przynoszą również wiele korzyści samym mieszkańcom, dzięki temu mają możliwość mieszkania w zadbanym i estetycznym mieście z dobrą bazą do wypoczynku. Największym problemem w rozwijaniu tego rodzaju działalności w mieście są problemy ekologiczne. Szczególnie istotnym problemem jest są uciążliwości pojawiające się w powietrzu, które mają pochodzenie z procesów produkcji istniejącego przemysłu drzewnego w mieście. Należy dążyć do jak najszybszego rozwiązania tego problemu, chcąc myśleć o dalszym budowaniu marki Szczecinka jako miasta turystycznego i przyjaznego sportowcom. Rozwój przemysłu zawsze oddziałuje w jakiś sposób na środowisko naturalne, dlatego należy przede wszystkim zachęcać do inwestowania firmy z branż mniej uciążliwych takich jak elektrotechniczne, spożywcze lub też montownie różnego rodzaju produktów złożonych.

Biorąc pod uwagę szerokie działania jakie podjęły władze miasta przy zakładaniu podstrefy Słupskiej Specjalnej Strefy Ekonomicznej oraz włożony wysiłek w późniejsze uzbrojenie terenów, można stwierdzić, że miasto jest przyjazne inwestorom. Również ma potencjał na dynamiczny rozwój gospodarczy. Jednak należy pamiętać, że Szczecinek nie jest samotną wyspą ale miastem ściśle powiązanym z gospodarką województwa, kraju czy nawet Europy mając na myśli inwestorów zagranicznych. Dlatego ważna jest też koniunktura na rynkach ogólnokrajowych i europejskich, gdyż właśnie kryzys najbardziej odbija się na decyzjach o podjęciu nowych inwestycji przez podmioty gospodarcze.



## BIBLIOGRAFIA

### Literatura:

1. Czarnik A., *Dzieje Ziemi Szczecineckiej*, Wydawnictwo Poznańskie, Poznań, 1971.
2. Dudź J., *Szczecinek - Przewodnik Historyczny*, Urząd Miasta w Szczecinku, Szczecinek 2004.
3. Dudź J., Kowalczyk J., *Szczecineckie Zapiski Historyczne 4/2000*, Muzeum Regionalne w Szczecinku, Szczecinek 2000.
4. Dudź J., *Wspomnienia pierwszych mieszkańców Szczecinka*, Muzeum Regionalne w Szczecinku, Szczecinek 1996.
5. Garczyński T., Stachowska M., *Szczecinek i okolice – przewodnik*, Wydawnictwo Poznańskie, Koszalin 1973.
6. Gaziński R., *Dzieje Szczecinka. Tom I*, Wydawnictwo Jasne, Pruszcz Gdański 2010.
7. Grzelak A., Leźnicka A., *Makroekonomia. Pojęcia, problemy, koncepcje, zadania*, Polskie Towarzystwo Ekonomiczne w Szczecinie, Szczecin 2001.
8. Gusowska A., *Z Dziejów Oświaty Szczecineckiej w Latach 1945 – 2005 Fakty i Wspomnienia*, SAPiK, Szczecinek 2009.
9. Jarocka E., *Finanse przedsiębiorstw, systemu bankowego, budżetowego, ubezpieczeń*, Centrum doradztwa i Informacji Difin, Warszawa 2005.
10. Jonas H., *Neustettin: Bilder einer deutschen Stadt 1310 – 1945*, Husum Druck- und Verlagsgesellschaft, Husum 1998.
11. Kolczyński M., Wojtasik W., *Innowacyjne i społeczne oddziaływanie specjalnych stref ekonomicznych i klastrów w Polsce*, Towarzystwo Inicjatyw Naukowych Katowice 2010.
12. Kosacki J.M., Baranowski J., *Kolej na Pomorzu Zachodnim 1945 – 2001*, Wydawnictwo INES, Szczecin 2001.
13. Kozłowski K., Powalka J., *Dzieje Szczecinka. Tom II*, Urząd Miejski Szczecinek i Oficyna Wydawnicza „Dokument” Archiwum Państwowego w Szczecinie, Szczecinek 2010.
14. Owsiak S., *Finanse publiczne Teoria i praktyka*, Wydawnictwo Naukowe PWN, Warszawa 2011.
15. Panasiuk A., *Potencjał turystyczny, zagadnienia ekonomiczne, Zeszyty Naukowe nr 591 Ekonomiczne Problemy Usług nr 53*, Uniwersytet Szczeciński, Szczecin 2010.



16. Pilarska Cz., *Specjalne Strefy Ekonomiczne w Polsce*, Wydawnictwo Uniwersytetu Ekonomicznego w Krakowie, Kraków 2009.
17. Przybyła K., *Wpływ Specjalnych Stref Ekonomicznych na kształtowanie się bazy Ekonomicznej Miast*, Wydawnictwo Uniwersytetu Przyrodniczego we Wrocławiu, Wrocław 2010.
18. Rosa G., *Marketing, Materiały do ćwiczeń*, Wydawnictwo C.H. Beck, Warszawa 2011.
19. Rosa G., Smalec A., *Marketing Przyszłości, Trendy. Strategie. Instrumenty. Partnerstwo i komunikacja w regionie. Zeszyty naukowe nr 596, Ekonomiczne problemy usług nr 56*, Uniwersytet Szczeciński, Szczecin 2010.
20. Rydz E., *Proces kształtowania się Słupskiej Specjalnej Strefy Ekonomicznej, Prace Komisji Geografii Przemysłu, nr 7*, Warszawa – Kraków, 2007.
21. Szymańska W., *Specjalizacja lokalnej działalności gospodarczej miast Pomorza*, w: Słupskie Prace Geograficzne nr 6, red. Komitet Redakcyjny, Wydawnictwo Naukowe Akademii Pomorskiej w Słupsku, Słupsk 2009.
22. *Koncepcja rozwoju specjalnych stref ekonomicznych*, Ministerstwo Gospodarki, Warszawa 2009.

#### **Czasopisma i gazety:**

1. Tygodnik Szczecinecki Temat.
2. Raport Specjalne Strefy Ekonomiczne, KPMG Sp. z o.o., edycja 2011.
3. Raport Ernst & Young, Specjalne Strefy Ekonomiczne po 2020 roku. Analiza dotychczasowej działalności oraz perspektywy funkcjonowania. Wydanie 2011.
4. Z. Bielecki, *10 lat Słupskiej Specjalnej Strefy Ekonomicznej*, „Dwutygodnik Zbliżenia”, 2007, nr 17.
5. Mein Neustettiner Land – festausgabe zur 700-jahrfeier von Neustettin”

### **Akty normatywne:**

1. Ustawa z dnia 20 sierpnia 1997 r. o Krajowym Rejestrze Sądowym (Dz.U. 2001 nr 17 poz. 209).
2. Ustawa z dnia 27 sierpnia 2009 r. o finansach publicznych (Dz.U. 2009 nr 157 poz. 1240).
3. Ustawa z dnia 30 czerwca 2005 r. o finansach publicznych, Przepisy pozostawione w mocy do 31.12.2013 r. (Dz. U. z 2009 r. Nr 157, poz. 1241).
4. Ustawa z dnia 20 października 1994 r. o specjalnych strefach ekonomicznych. (Dz.U. 1994 nr 123 poz. 600, z późn. zm.).
5. Rozporządzenie Rady Ministrów z dnia 10 grudnia 2008 r. w sprawie pomocy publicznej udzielanej przedsiębiorcom działającym na podstawie zezwolenia na prowadzenie działalności gospodarczej na terenach specjalnych stref ekonomicznych (Dz.U. 2008 nr 232 poz. 1548).
6. Rozporządzenie Rady Ministrów z dnia 9 września 1997 r. w sprawie ustanowienia słupskiej specjalnej strefy ekonomicznej (Dz.U. 1997 nr 135 poz. 905).
7. Rozporządzenie Rady Ministrów z dnia 15 grudnia 2008 r. w sprawie słupskiej specjalnej strefy ekonomicznej (Dz.U. 2008 nr 232 poz. 1557)
8. Rozporządzenie rady ministrów z dnia 13 października 2006 r. w sprawie ustalenia mapy pomocy regionalnej (Dz.U. 2006 nr 190 poz. 1402).
9. Rozporządzenie Komisji (WE) NR 1998/2006 z dnia 15 grudnia 2006 r. w sprawie stosowania art. 87 i 88 Traktatu do pomocy de minimis.
10. Uchwała Nr XIX/181/08, Rady Miasta Szczecinek z dnia 17 marca 2008r., w sprawie zwolnienia od podatku od nieruchomości w ramach pomocy regionalnej na wspieranie nowych inwestycji lub tworzenie nowych miejsc pracy związanych z nową inwestycją.
11. Uchwały budżetowe Szczecinka z lat 2004 – 2012.
12. Uchwała NR XLII/454/10 Rady Miasta Szczecinek z dnia 25 stycznia 2010 r.
13. Załącznik do uchwały Nr XVII / 164 / 08, Rady Miasta Szczecinek z dnia 28 stycznia 2008r., Strategia Rozwoju Miasta Szczecinek na lata 2008 – 2017.
14. Statut Miasta Szczecinek, uchwała Nr V/39/03 Rady Miasta Szczecinek z dnia 27 stycznia 2003 r.
15. Strategia Rozwoju Miasta Szczecinek Na Lata 2008 – 2017, Załącznik do uchwały Nr XVII/164/08 Rady Miasta Szczecinek z dnia 28 stycznia 2008r.

16. Haushaltssatzung der Stadt Neustettin für das Rechnungsjahr 1939, (budżet Szczecinka 1939 rok).

17. Statut Stowarzyszenia „Szczecinecka Lokalna Organizacja Turystyczna”.

**Źródła internetowe:**

[www.szczecinek.pl](http://www.szczecinek.pl) stan na dzień 02.09.2012

[www.pkp.pl](http://www.pkp.pl) stan na dzień 03.08.2012

[www.bip.mg.gov.pl](http://www.bip.mg.gov.pl) stan na dzień 02.09.2012

[www.paiz.gov.pl](http://www.paiz.gov.pl) stan na dzień 02.09.2012

[www.strefaekonomiczna.eu](http://www.strefaekonomiczna.eu) stan na dzień 29.09.2012

[www.de.wikipedia.org](http://www.de.wikipedia.org) stan na dzień 29.08.2012

[www.pl.wikipedia.org](http://www.pl.wikipedia.org) stan na dzień 21.08.2012

[www.powiat.szczecinek.pl](http://www.powiat.szczecinek.pl) stan na dzień 25.08.2012

[www.pup.szczecinek.pl](http://www.pup.szczecinek.pl) stan na dzień 25.08.2012

[www.stat.gov.pl](http://www.stat.gov.pl) stan na dzień 25.08.2012

[www.szczecinek.pl](http://www.szczecinek.pl) stan na dzień 25.08.2012

[www.powiat.szczecinek.pl](http://www.powiat.szczecinek.pl) stan na dzień 25.08.2012

[www.szczecinek.kronospan.pl](http://www.szczecinek.kronospan.pl) stan na dzień 25.08.2012

[www.sse.slupsk.pl](http://www.sse.slupsk.pl) stan na dzień 25.08.2012

[www.kppd.pl](http://www.kppd.pl) stan na dzień 25.08.2012

[www.szczecinek.lasy.gov.pl](http://www.szczecinek.lasy.gov.pl) stan na dzień 25.08.2012

[www.schneider-electric.pl](http://www.schneider-electric.pl) stan na dzień 25.08.2012

[www.acar.com.pl](http://www.acar.com.pl) stan na dzień 25.08.2012

[www.jonex.pl](http://www.jonex.pl) stan na dzień 25.08.2012

[www.epm.com.pl](http://www.epm.com.pl) stan na dzień 25.08.2012

[www.k-t-p.com.pl](http://www.k-t-p.com.pl) stan na dzień 25.08.2012

[www.zpt-szczecinek.com.pl](http://www.zpt-szczecinek.com.pl) stan na dzień 25.08.2012

[www.gk24.pl](http://www.gk24.pl) stan na dzień 25.08.2012

[www.slowianka.com.pl](http://www.slowianka.com.pl) stan na dzień 25.08.2012

[www.wzeurocopert.com.pl](http://www.wzeurocopert.com.pl) stan na dzień 25.08.2012

[www.pom-eko.com.pl](http://www.pom-eko.com.pl) stan na dzień 25.08.2012

[www.centrostal.com](http://www.centrostal.com) stan na dzień 25.08.2012

[www.trawnik-producent.pl](http://www.trawnik-producent.pl) stan na dzień 25.08.2012

[www.mec-szczecinek.com.pl](http://www.mec-szczecinek.com.pl) stan na dzień 25.08.2012

[www.pgk.szczecinek.pl](http://www.pgk.szczecinek.pl) stan na dzień 25.08.2012  
[www.pwik.szczecinek.pl](http://www.pwik.szczecinek.pl) stan na dzień 29.09.2012  
[www.km.szczecinek.pl](http://www.km.szczecinek.pl) stan na dzień 25.08.2012  
[www.sapik.pl](http://www.sapik.pl) stan na dzień 25.08.2012  
[www.paiz.gov.pl](http://www.paiz.gov.pl) stan na dzień 12.09.2012  
[www.sport.szczecinek.pl](http://www.sport.szczecinek.pl) stan na dzień 25.08.2012  
[www.sapik.pl](http://www.sapik.pl) stan na dzień 29.08.2012.  
[www.wzp.pl](http://www.wzp.pl) stan na dzień 12.09.2012  
[www.temat.net](http://www.temat.net) stan na dzień 12.09.2012

## SPIS TABEL

Tabela 1. Przyrost naturalny w latach 1965 – 2008.....	18
Tabela 2. Migracje wewnętrzne ludności .....	18
Tabela 3. Ludność Szczecinka w wieku 15 lat i więcej według poziomu wykształcenia.....	20
Tabela 4. Liczba największych grup zawodowych zarejestrowanych bezrobotnych wg grup zawodowych w powiecie szczecineckim. Stan z końca 2011 roku. ....	22
Tabela 5. Podmioty gospodarki narodowej według przewidywanej liczby pracujących.....	23
Tabela 6. Współczynnik specjalizacji Florence’a dla Szczecinka w odniesieniu do Polski i województwa zachodniopomorskiego w poszczególnych sekcjach PKD. ....	41
Tabela 7. Analiza SWOT z punktu widzenia rozwoju przemysłu. ....	43
Tabela 8. Analiza SWOT dla Miasta i Gminy Szczecinek z punktu widzenia branży turystycznej. ....	45

## SPIS RYSUNKÓW

Rysunek 1. Mapa połączeń drogowych i kolejowych.....	10
Rysunek 2. Ludność Szczecinka w latach 1946 – 2012.....	17
Rysunek 3. Ludność w wieku produkcyjnym i nieprodukcyjnym.....	19
Rysunek 4. Ogólna liczba osób bezrobotnych w miesiącach 2011 roku. ....	21
Rysunek 5. Szczecineckie marki.....	24
Rysunek 6. Budżet gminy miejskiej Szczecinek od 2004 do 2012 roku. ....	32
Rysunek 7. Mapa lokalizacji Specjalnych Stref Ekonomicznych w Polsce.....	48
Rysunek 8. Logo Pomorskiej Agencji Rozwoju Regionalnego i Słupskiej Specjalnej Strefy Ekonomicznej. ....	55
Rysunek 9. Mapa lokalizacyjna podstref Słupskiej SSE. ....	57
Rysunek 10. Mapa lokalizacji kompleksów podstrefy Szczecinek, na terenie miasta Szczecinek. .....	60